

**Конспекты занятий
курса внеурочной деятельности «Шахматы в школу»**

*1 год обучения (1 класс)
33 занятия*

*Подготовлены на основе учебного пособия
для общеобразовательных организаций
Е.А. Прудниковой и Е.И. Волковой
(Шахматы в школе. Методические рекомендации.
Первый год обучения. – М. : Просвещение, 2017. – 87 с.)*

Предполагается использование УМК¹:

Шахматы в школе. 1 класс. Учебник / Э. Э. Уманская, Е. А. Прудникова, Е. И. Волкова. — М. : Просвещение, 2022. — 176 с.

Шахматы в школе. Первый год обучения. Рабочая тетрадь. / Э. Э. Уманская, Е. И. Волкова, Е. А. Прудникова. — М. : Просвещение, 2022. — 80 с.

¹ Соответствует Федеральному перечню учебников, допущенных к использованию при реализации имеющих государственную аккредитацию образовательных программ начального общего, основного общего, среднего общего образования организациями, осуществляющими образовательную деятельность, утв. Приказом Министерства просвещения Российской Федерации от 21 сентября 2022 г. N 858 (с изменениями и дополнения)

1. Шахматы — мои друзья. История возникновения шахмат

Цель: раскрыть перед учащимися суть понятия «шахматная игра», рассказать об истории возникновения данного понятия и шахматной игры в целом, заинтересовать детей шахматной игрой, познакомить с правилами техники безопасности во время занятий и соревнований по шахматам.

Основные виды деятельности: рассказ учителя и обсуждение с учащимися поднятой темы, выполнение творческого задания (рисование), двигательная активность, придумывание детьми небольшого рассказа на заданную тему.

Оборудование: демонстрационная доска.

Теоретическая основа

История шахматной игры насчитывает более 2000 лет. Изобретённые в Индии, шахматы распространились практически по всему миру, став неотъемлемой частью человеческой культуры. Существует немало легенд о происхождении шахмат. Одна из них приведена в учебнике для первого года обучения.

Другая легенда изложена в книге средневекового персидского учёного Абу аль-Бируни «Индия». Согласно этой легенде, шахматы придумал один из подданных индийского царя. Когда царь познакомился с этой игрой, он был восхищён её своеобразием и обилием красивейших комбинаций, возникающих на шахматной доске. Узнав, что создателем шахмат является один из его придворных, царь пригласил мудреца, чтобы наградить его за гениальное изобретение. Властелин был готов исполнить любое пожелание подданного и был удивлён его скромностью: в награду за новую игру тот попросил... пшеничные зёрна. На первое поле шахматной доски — одно зерно, на второе — два, на третье — четыре и т. д.: на каждое последующее поле вдвое больше зёрен, чем на предыдущее.

Царь приказал быстрее выдать изобретателю шахмат его ничтожную награду. Однако на следующий день придворные математики сообщили своему повелителю, что исполнить желание хитроумного мудреца не представляется возможным: пшеницы в требуемом объёме нет в амбарах не только царства, но и всего мира. Если перевести количество требуемых зёрен на язык цифр, то получится двадцатизначное число. Соответствующие же подсчёты показывают, что амбар, который мог бы вместить такое количество зерна, должен был бы иметь площадь основания 80 м^2 и простираться от Земли до Солнца.

Финал этой истории показывает, какие грандиозные математические возможности таят в себе шахматы.

Древний вариант шахмат называется «чатуранга». Точные правила этой игры неизвестны (существует несколько восстановленных по разным источникам вариантов), однако в родстве её с шахматами сомневаться не приходится: квадратная игровая доска 8×8 клеток, 16 фигур (имеющих сходство с фигурами в современных шахматах) и 16 пешек. Между современными шахматами и чатурангой существует два принципиальных различия: в чатурангу

играли вчетвером (пара на пару), а не вдвоём, а ходы делались в соответствии с результатами бросания игральных костей. Каждый игрок имел по четыре фигуры (колесница (ладья), конь, слон, король) и по четыре пешки. Конь и король ходили так же, как в шахматах, колесница - в пределах двух полей по вертикали и горизонтали, слон — сначала на одно поле вперёд или по диагонали, позже он стал прыгать через одно поле по диагонали, причём, подобно коню, при ходе он мог перешагивать через свои и неприятельские фигуры. Ферзя в чатуранге не было вовсе. Для выигрыша в партии нужно было уничтожить всё войско противников.

В VI (или, по другой версии, в VII) веке чатуранга была заимствована арабами и несколько преобразована: игроков стало двое, от костей отказались, ходы стали делать по очереди, а победа присуждалась не за уничтожение всех фигур противника, а за постановку мата его королю. На Арабском Востоке эта игра стала называться «шатрандж».

Слово «шахматы» имеет интернациональное происхождение. «Шах» — слово персидское, так персы называли своего монарха, «мат» — арабское слово, точный его перевод — «умер». Из названия игры ясно, что главная роль в ней отводится «монархам», именуемым в современных шахматах королями.

Инструкция по технике безопасности на занятиях по шахматам:

- дверь в кабинет открывает и закрывает педагог: нельзя подставлять пальцы, держать дверь;
- при получении малейших травм необходимо немедленно обратиться к педагогу;
- запрещается выносить шахматные фигуры из кабинета;
- следует бережно обращаться с мебелью, демонстрационной доской, шахматными фигурами и шахматной доской; при обнаружении сломанной или треснувшей детали необходимо немедленно сообщить об этом педагогу;
- по отношению к сверстникам следует вести себя дружелюбно;
- запрещается рисовать на шахматной доске, вставать на стул, ползать под столами, подходить к батареям;
- уходить из кабинета можно только с разрешения педагога. Инструкция по технике безопасности во время соревнований;
- соревнование начинается по сигналу (команде) тренера или судьи;
- участники соревнования должны чётко выполнять все команды (сигналы), подаваемые судейской бригадой;
- следует соблюдать правила поведения, шахматный этикет, избегать возможных конфликтов; при их возникновении необходимо немедленно обратиться к судье.

Этапы

Вступительное слово учителя

Дорогие ребята! Мы с вами начинаем знакомство с довольно сложной, но в то же время очень интересной игрой - шахматами. А в какие игры вы умеете и любите играть? (Задание 3 из учебника - ученики поднимают руки и отвечают на вопрос.) А кто-то из вас умеет играть в шахматы? (Ученики, умеющие играть в шахматы, поднимают руки и рассказывают, когда они начали знакомство с этой игрой, кто их обучал и т. д.) Учитель знакомит учащихся с учебником, обращает внимание на условные обозначения.

II. Постановка учебной задачи и поиск пути её решения

Поговорим о том, где и когда появилась игра под названием «шахматы».

Учитель рассказывает о том, когда появились шахматы, и о том, что древний вариант этой игры назывался «чатуранга». В связи с этим он предлагает ученикам рассмотреть рисунок на с. 11, на котором изображены мудрецы, играющие в чатурангу, и сформулировать, чем эта игра отличается от современных шахмат.

Учитель дополняет ответы учеников, после чего рассказывает одну из легенд о возникновении шахмат, а другую предлагает учащимся прочитать самостоятельно (задание 1).

III. Самостоятельная работа и самопроверка

Ребята, а сейчас давайте выполним задания в рабочей тетради (задания 2 и 5 в учебнике).

Одно из заданий, например, нарисовать картинку-иллюстрацию к легенде о возникновении шахмат, может быть предложено выполнить дома.

Задание 6 из учебника - для внеклассной работы.

IV. Работа со словарём

Учитель даёт определения слов «шахматы» и «партнёр» и предлагает ученикам выполнить задание 4 из учебника, к которому делает следующий комментарий:

Сражение двух партнёров за шахматной доской сравнимо с рыцарской игрой: ходы фигур чётко регламентированы, т. е. каждая из них может двигаться только в соответствии с определёнными правилами. При совершении хода партнёры обязаны соблюдать строгую очерёдность, рукопожатия партнёров после окончания игры - неписаный шахматный закон. Итогом партии бывает победа (поражение) одной из сторон или ничья, которая может быть зафиксирована в результате договорённости партнёров.

V. Подведение итогов

Ребята! Давайте подведём итог нашего сегодняшнего занятия.

Продолжите фразу: «Сегодня на занятии я узнал...»

Как вы думаете, игра в шахматы поможет вам стать более собранными и внимательными, разовьёт ваш ум?

Безусловно да! Но помните, что стать сильным шахматистом непросто. Для этого нужно заниматься. Однако шахматы тем и хороши, что войти в их мир можно почти безоружным, не владея никакими знаниями.

В ходе первого года обучения мы познакомимся со всеми шахматными фигурами, сможем играть настоящие шахматные партии с партнёрами и даже участвовать в настоящих шахматных турнирах!

2. Шахматная доска

Цель занятия: познакомить детей с новым понятием «шахматная доска», белыми и чёрными полями на шахматной доске, угловыми и центральными полями, правильным расположением шахматной доски в начале партии.

Основные виды деятельности: рассказ учителя и обсуждение с учащимися поднятой темы, выполнение заданий в рабочей тетради.

Оборудование: демонстрационная доска, индивидуальные шахматные доски (по одной на парту).

Теоретическая основа

Материал урока 2 из учебника для первого года обучения, а также приложение 2 из данных методических рекомендаций (если до конца занятия остаётся время, учитель предлагает учащимся сыграть в игру «Какого цвета поле»; описание игры дано под номером 33 в приложении).

Этапы

I. Вступительное слово учителя

Дорогие друзья! Мы продолжаем знакомство с удивительной, сложной и одновременно интересной игрой — шахматами. Как вы думаете, а где происходят все шахматные сражения?

(Дети по очереди предлагают варианты ответов.)

II. Постановка учебной задачи и поиск пути её решения

Все шахматные сражения происходят на шахматной доске. Давайте посмотрим на нашу большую шахматную доску. (Дети с учителем рассматривают демонстрационную доску, которой должен быть оборудован учебный кабинет.)

Это необычная шахматная доска, она демонстрационная. То есть на ней я вам буду показывать шахматные фигуры, позиции, партии. А настоящие шахматные доски, предназначенные для игры с партнёром, намного меньше. Они есть у вас на столах. (Учитель демонстрирует стандартную шахматную доску — деревянную, виниловую.)

Какой формы шахматная доска? (Она квадратная.) Учащимся предлагается найти в учебном кабинете предметы такой же формы.

Ребята, обратите внимание на то, что шахматная доска состоит из квадратиков белого и чёрного цвета. Каждый квадратик на доске называется шахматным полем. Все поля на доске одинаковы по размеру и располагаются в шахматном порядке, т. е. чередуются между собой: за белым полем всегда идёт чёрное поле и наоборот. Эти поля так и называются — «белые» и «чёрные». Но на доске цвет полей может варьироваться: белые поля могут быть бежевого, или светло-жёлтого цвета, а чёрные - зелёного, коричневого и пр.

На шахматной доске всего 64 поля: 32 белых и 32 чёрных.

Далее учитель должен обратить внимание учеников на то, что у шахматной доски есть центр (поля d4, d5, e4, e5), который образуют четыре клет-

ки — две чёрные и две белые, и угловые поля, и показать их на демонстрационной доске. Угловые поля показаны в учебнике на с. 16.

Ребята, как вы думаете, есть ли разница в том, как располагать шахматную доску во время игры? (Дети предлагают варианты ответов.) Разница есть, и существует даже правило, которое вам нужно будет запомнить. Поднимите все правую руку вверх. Опустите её. Нижнее угловое поле рядом с вашей правой рукой всегда должно быть белого цвета.

Затем учащимся предлагается выполнить задание 1 из учебника и найти ошибки в расположении шахматных полей.

Правильный ответ: поля b2, a7, e5 должны быть чёрного цвета, а поле h1 - белого.

В завершение теоретической части занятия учитель даёт материал из рубрики «Интересные факты».

III. Самостоятельная работа и самопроверка

Учащиеся самостоятельно выполняют задание 1 из урока 2 в рабочей тетради (задание 2 в учебнике), а затем совместно с учителем они выполняют задание 2 из того же урока рабочей тетради и находят окончания предложений.

Правильные ответы: в шахматы играют два партнёра, шахматная доска имеет форму квадрата, шахматная доска состоит из чёрных и белых полей, на шахматной доске 64 шахматных поля.

Если остаётся время, задания 3 и 4 из рабочей тетради выполняются на занятии, если нет - дома.

IV. Подведение итогов

Ребята, продолжите фразы: «Сегодня я узнал...», «Мне было трудно...».

Давайте вспомним, какой формы шахматная доска, из каких полей она состоит, как эти поля располагаются на доске.

3. Горизонталь

Цель занятия: ввести новое понятие «горизонталь», закрепить полученные знания с помощью выполнения дидактических заданий.

Основные виды деятельности: рассказ учителя и обсуждение с учащимися поднятой темы, выполнение заданий в рабочей тетради.

Оборудование: демонстрационная доска, индивидуальные шахматные доски (по одной на парту).

Теоретическая основа

Материал урока 3 из учебника для первого года обучения.

Этапы

I. Вступительное слово учителя

Ребята, мы продолжаем путешествие по нашей шахматной доске. Давайте для начала вспомним, как называются все клеточки на ней. Все ли поля на шахматной доске одинаковые? В чём их сходство и в чём различия? (Ученики отвечают на вопросы учителя.)

II. Постановка учебной задачи и поиск пути её решения

Ребята, посмотрите внимательно на демонстрационную доску. Что образуют поля на ней? Все поля на шахматной доске образуют линии.

Учитель показывает на демонстрационной доске линию - горизонталь и даёт ей определение, приведённое в рубрике «Словарь». Дети рассматривают шахматную доску, приведённую в учебнике на с. 18.

Вы видели, как солнце прячется за край леса, поля или моря? В этом случае говорят, что солнце заходит за горизонт. (Дети рассматривают рисунок на с. 18 учебника.)

Затем дети выполняют задания 1 и 2 из учебника. При выполнении задания 2 учитель обращает внимание учащихся на то, что на шахматной доске 8 горизонталей и обозначаются они цифрами от 1 до 8.

В завершение теоретической части занятия учитель даёт материал из рубрики «Интересные факты».

III. Самостоятельная работа и самопроверка

Учащиеся самостоятельно выполняют задания из урока 3 в рабочей тетради (задание 3 в учебнике).

Правильные ответы к заданию 2: 8; 2, 4, 7, 8; 8.

IV. Подведение итогов

Ребята, продолжите фразы: «Сегодня на занятии я узнал о том, что...», «Мне было трудно...».

Вспомните, как называется линия на доске, где поля расположены слева направо. Как вы считаете, все ли горизонталы на доске одинаковые? Могут ли в горизонтали два чёрных поля находиться рядом? А два белых поля?

4. Вертикаль

Цель занятия: ввести новое понятие «вертикаль», закрепить полученные знания с помощью выполнения дидактических заданий.

Основные виды деятельности: рассказ учителя и обсуждение с учащимися поднятой темы, выполнение заданий в рабочей тетради.

Оборудование: демонстрационная доска, индивидуальные шахматные доски (по одной на парту).

Теоретическая основа

Материал урока 4 из учебника для первого года обучения.

Этапы

I. Вступительное слово учителя

Ребята, давайте вспомним, что мы изучали на предыдущем занятии. Какую линию образуют поля разного цвета на шахматной доске, расположенные слева направо? (Учитель вызывает первого ученика к демонстрационной доске и просит его показать на ней первую и пятую горизонтали, второго ученика — третью и восьмую и т.д.)

Бывают ли чернопольные горизонтали? А белопольные?

II. Постановка учебной задачи и поиск пути её решения

Давайте подумаем: если на шахматной доске есть горизонтали — линии, состоящие из полей, идущих слева направо, то какие линии могут быть ещё? (Дети размышляют, предлагают свои варианты ответов.)

Затем совместно с учителем они приходят к ответу, что на шахматной доске есть линии, состоящие из полей, идущих снизу-вверх, от одного партнёра к другому. И такие линии имеют своё название: вертикали. Учитель показывает на демонстрационной доске все восемь вертикалей. Дети рассматривают диаграмму на с. 22 учебника и с помощью учителя формулируют определение вертикали.

После этого учащимся предлагается выполнить задание 1 из учебника.

На прошлом занятии мы с вами говорили о том, что для обозначения горизонталей используют цифры от 1 до 8. Давайте подумаем, чем обозначаются вертикали. Что мы видим рядом на доске, помимо цифр? Правильно, кроме цифр, у нас есть ещё и буквы. Эти буквы и служат для обозначения вертикалей на шахматной доске. Восемь вертикалей и восемь букв, их обозначающих. Но буквы эти не простые, это буквы латинского алфавита.

Учитель называет слева направо буквы, соответствующие вертикалям, и несколько раз повторяет их вместе с учениками. Затем желающие по очереди подходят к демонстрационной доске и показывают вертикали, названные учителем.

Шахматисты придумали считалку, которая облегчает запоминание буквенных обозначений вертикалей: Артисту Биму Циркуль Дашь, Его Фамилия Жэ Аш. Учитель обращает внимание учащихся на то, что первая буква каждого слова - буква в названии вертикалей на шахматной доске.

Ребята, как вы думаете, эта считалка поможет нам запомнить, как называются вертикали?

В завершение теоретической части занятия учитель рассказывает материал из рубрики «Интересные факты».

III. Самостоятельная работа и самопроверка

Учащиеся самостоятельно выполняют задания из урока 4 в рабочей тетради (задание 2 в учебнике).

Правильные ответы на задание 2: 8; одинаково; 8; b, e, g.

IV. Подведение итогов

Ребята, продолжите фразы: «На сегодняшнем занятии мне было интересно узнать...», «Мне было непонятно...».

Давайте вспомним, сколько на шахматной доске вертикалей. Могут ли в одной вертикали два белых поля находиться рядом друг с другом? Каких полей в вертикали больше - белых или чёрных?

5. Диагональ

Цель занятия: ввести новое понятие «диагональ», закрепить полученные знания с помощью выполнения дидактических заданий.

Основные виды деятельности: рассказ учителя и обсуждение с учащимися поднятой темы, выполнение заданий в рабочей тетради.

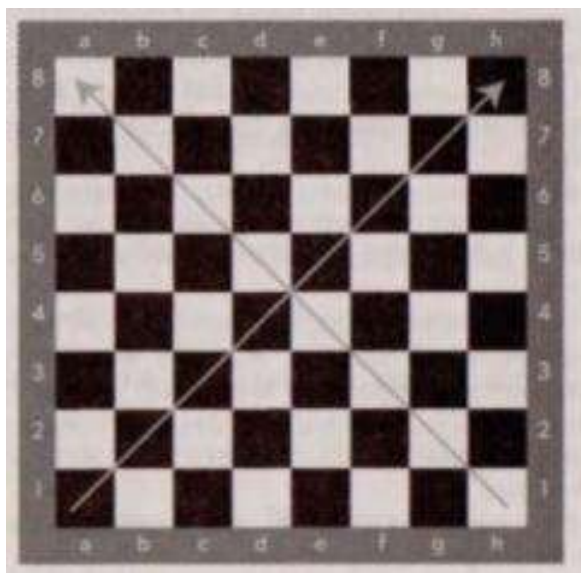
Оборудование: демонстрационная доска, индивидуальные шахматные доски (по одной на парту).

Теоретическая основа

Материал урока 5 из учебника для первого года обучения.

Дополнения к этому материалу: диагональ, состоящая из белых полей, называется белополевой диагональю, а состоящая из чёрных - чернополевой.

В отличие от вертикалей и горизонталей, диагонали состоят не из фиксированного количества полей: самая маленькая диагональ состоит всего из двух полей, а самая большая - из восьми. На доске всего две большие диагонали - одна белополевая, другая чернополевая:



Этапы

I. Вступительное слово учителя

Ребята, давайте вспомним, какие линии на шахматной доске нам уже знакомы. Линия, состоящая из белых и чёрных полей, идущих слева направо, называется... Вертикаль - это линия, состоящая из... Кто может сосчитать или вспомнить, сколько на шахматной доске горизонталей? А вертикалей? (Дети отвечают.)

Затем учащиеся по очереди вызываются к демонстрационной доске и показывают горизонтали и вертикали, называемые учителем.

II. Постановка учебной задачи и поиск пути её решения

Ребята, как вы думаете, все ли линии на шахматной доске мы изучили? (Дети высказывают предположения.) На самом деле, если присмотреться, можно увидеть, что на шахматной доске есть линии, состоящие из полей одного цвета (либо только из белых, либо только из чёрных).

Кто может показать такую линию на демонстрационной доске? Кто-то из учеников (или учитель) показывает на демонстрационной доске белопольные и чернопольные диагонали.

Эти линии называются диагоналями. Они соприкасаются друг с другом уголками. В каждой горизонтали и вертикали исключительно по восемь полей. А в диагонали их может быть разное количество: два, три, четыре и так далее до восьми. Кто видит самую короткую диагональ на доске? (Ученики пробуют её отыскать. Учитель демонстрирует самые короткие диагонали на большой доске.)

Затем учащимся предлагается выполнить задания 1, 2 и 4 из учебника.

В завершение теоретической части занятия учитель рассказывает материал из рубрики «Интересные факты».

III. Самостоятельная работа и самопроверка

Учащиеся самостоятельно выполняют задания из урока 5 в рабочей тетради (задание 3 в учебнике).

IV. Подведение итогов

Ребята, продолжите фразы: «Сегодня на занятии я понял, что...», «Мне было интересно...».

Мы изучали с вами, что такое диагональ. Давайте ещё раз дадим определение этого понятия и вспомним, какие диагонали бывают. (Ученики поднимают руки и отвечают.)

6. Шахматная нотация

Цель занятия: ввести новое понятие «шахматная нотация», научить детей определять «адреса» шахматных полей, закрепить полученные знания с помощью выполнения дидактических заданий.

Основные виды деятельности: рассказ учителя и обсуждение с учащимися поднятой темы, выполнение заданий в рабочей тетради.

Оборудование: демонстрационная доска, индивидуальные шахматные доски (по одной на парту).

Теоретическая основа

Прежде чем познакомить учащихся с понятием «шахматная нотация», учитель обосновывает необходимость вести запись шахматной партии: *«Ребята, сыграв шахматную партию с партнёром, вы сможете её восстановить. И существует два способа сделать это: либо попытаться вспомнить всю последовательность ходов, либо во время игры вести запись ходов - своих и партнёра. Сделав ход или дождавшись хода соперника, игрок записывает его в специальную тетрадь и только после этого начинает думать над возникшими угрозами в позиции и своим ответным ходом. Запись шахматной партии имеет своё название — шахматная нотация - и состоит из системы знаков, обозначающих фигуры и поля».*

Шахматная нотация достаточно сложна для понимания детьми, поэтому целесообразно постепенно приучать их к возможности обозначения шахматных полей и действий фигур определёнными символами, буквами и цифрами. Полная запись партии будет вестись детьми только к концу первого года обучения. На этом занятии важно научить определять «адреса», т. е. координаты каждого шахматного поля.

Весь остальной необходимый материал берётся из урока 6 учебника для первого года обучения.

Этапы

I. Вступительное слово учителя

Учитель предлагает вспомнить материал предыдущего занятия и выполнить задание 1 из учебника (учащиеся хором вместе с учителем произносят названия букв, обозначающих вертикали).

II. Постановка учебной задачи и поиск пути её решения

Ребята, теперь вы знаете все шахматные линии: горизонтали, вертикали и диагонали. Все они пересекаются на шахматной доске между собой и образуют шахматные поля, каждое из которых имеет свой «адрес». Да, ребята, у каждого шахматного поля есть свой «адрес», своё местонахождение на шахматной доске. Как вы думаете, как можно определить «адрес» шахматного поля? (Учащиеся думают и предлагают варианты ответов.)

Для того чтобы определить «адрес» необходимого поля, нужно найти горизонталь и вертикаль, на которой оно находится. Цифра, обозначающая горизонталь, и буква, обозначающая вертикаль, в совокупности дадут нам «адрес», координаты поля.

Далее рассматривается пример, приведённый в учебнике на с. 33. Для закрепления навыка нахождения различных полей учащимся предлагается выполнить задание 2 из учебника.

Затем учитель рассказывает про центр шахматной доски, образованный четырьмя полями (d4, d5, e4, e5), показывает его на демонстрационной доске и предлагает учащимся рассмотреть рисунок на с. 34 в учебнике.

После этого класс выполняет задание 3 из учебника и размышляет над вопросом, для чего нужны обозначения полей.

Ребята выдвигают разные версии, и учитель подводит итог: сыгранную шахматную партию можно восстановить в памяти, но для этого необходимо делать её запись, т. е. указывать, какая фигура на какое поле сделала ход. Для этого-то и необходимо знать название каждого шахматного поля.

Запись шахматной партии имеет своё название: шахматная нотация (учитель даёт определение этого понятия).

Кроме того, с ребятами проговаривается, как в шахматной нотации обозначаются разные фигуры.

В завершение теоретической части занятия учитель рассказывает материал из рубрики «Интересные факты».

III. Самостоятельная работа и самопроверка

Учащимся предлагается выполнить задания из рабочей тетради (задание 4 в учебнике), которые затем проверяются.

IV. Подведение итогов

Ребята, продолжите фразы: «Я понял, что...», «Меня удивило...».

Мы познакомились с вами с новым понятием «шахматная нотация» и обсуждали, для чего её необходимо вести. Надеюсь, вы усвоили тему и сможете применять полученные знания на практике.

7. Шахматные фигуры и начальная позиция

Цель занятия: познакомить детей с начальной позицией в шахматах, понятиями «королевский фланг», «ферзевый фланг».

Основные виды деятельности: рассказ учителя и обсуждение с учащимися поднятой темы, выполнение заданий в рабочей тетради.

Оборудование: демонстрационная доска, индивидуальные шахматные доски (по одной на парту).

Теоретическая основа

Материал урока 7 из учебника для первого года обучения.

Этапы

I. Вступительное слово учителя

Ребята, на прошлом занятии мы с вами познакомились с шахматной нотацией. Давайте вспомним все шахматные буквы. (Дети хором вместе с учителем называют буквы.) Как вы думаете, достаточно знать только букву, чтобы определить местоположение поля на шахматной доске?

II. Постановка учебной задачи и поиск пути её решения

Перед занятием учитель расставляет на демонстрационной доске начальную позицию.

Ребята, посмотрите на демонстрационную доску. Что вы видите на ней? (Фигуры.) А как вы думаете, что нам сегодня предстоит на занятии узнать? Мы повторим, как называются шахматные фигуры, и узнаем, как они располагаются на шахматной доске перед началом партии.

Учитель излагает материал параграфа: рассказывает, по сколько фигур у каждого партнёра, какие это фигуры, на каких горизонталях стоят белые, а на каких — чёрные, даёт определения понятий «позиция» и «начальная позиция», подчёркивает, что, чтобы не перепутать, на каком поле в начальной позиции стоит король, а на каком - ферзь, существует правило: «ферзь любит свой цвет». Во время рассказа учитель показывает на шахматные фигуры и поля, на которых эти фигуры стоят. Дети читают правила в учебнике на с. 37.

Затем учащимся предлагается выполнить задание 1. На своих шахматных досках они расставляют начальную позицию (учитель проверяет, насколько правильно) и отвечают на вопросы.

Ребята, давайте перейдём к заданию 2. Прочитаем стихотворение И. А. Шнайдер и постараемся его запомнить. Это стихотворение поможет нам легко расставлять начальную позицию. (Ученики по строчке по очереди читают стихотворение.)

Ребята, давайте уберём все фигуры с ваших шахматных досок и с помощью этого стихотворения расставим начальную позицию. Будьте внимательны и не забудьте правило: «ферзь любит свой цвет».

Дети расставляют начальную позицию у себя на шахматных досках. Учитель в этот момент убирает фигуры с демонстрационной доски. Когда весь класс расставил начальную позицию, учитель проверяет правильность выполнения задания. Стихотворение читает учитель, а учащиеся проверяют, правильно ли они поставили фигуры в начальной позиции или кто-то ошиб-

ся. Учитель читает стихотворение и одновременно расставляет фигуры на демонстрационной доске.

Затем учащимся предлагается выполнить задание 3 из учебника.

Правильные ответы: неверны диаграммы 1—3 (на диаграмме 1 ладья и конь белых стоят не на своих местах; на диаграмме 2 неправильно расположены кони и слоны; на диаграмме 3 неверно расположены короли и ферзи); диаграмма 4 правильная.

В завершение теоретической части занятия учитель рассказывает материал, из рубрики «Интересные факты».

III. Самостоятельная работа и самопроверка

Учащимся предлагается выполнить задания 1—3 из рабочей тетради (задание 4 в учебнике), которые затем проверяются.

Правильные ответы к заданию 2: По углам доски стоят ладьи. Рядом с ними кони, затем слоны. В центре ферзь и король. Ферзь любит свой цвет.

Белые пешки стоят на второй горизонтали, а чёрные пешки — на седьмой.

IV. Работа со словарём

Ребята, давайте рассмотрим такие шахматные понятия, как «королевский фланг» и «ферзевый фланг». Если король и ферзь поругаются между собой, то им придётся поделить шахматную доску поровну. Как же это сделать? В этом нам поможет учебник. Давайте рассмотрим рисунок на с. 40. Если мы представим, что король и ферзь белых, король и ферзь чёрных стоят в начальном положении, то, разделив шахматную доску пополам, мы получим, что левая часть доски — это ферзевый фланг, а правая — королевский.

V. Подведение итогов

Учитель предлагает учащимся закончить фразы: «Сегодня на занятии мы познакомились с...», «Я запомнил, что...».

8. Ладья

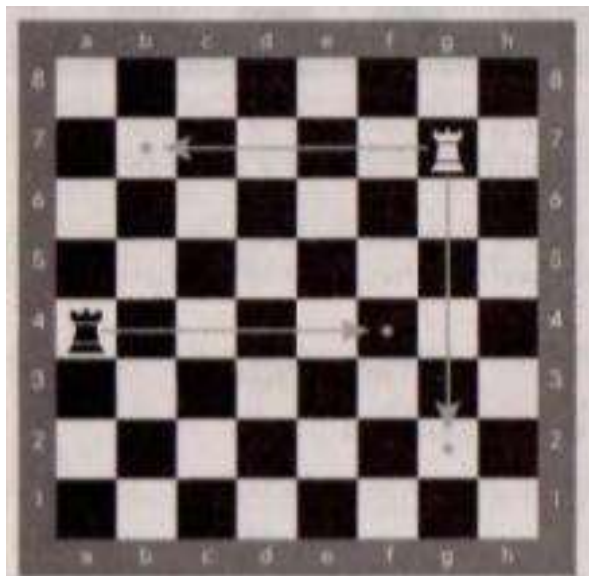
Цель занятия: познакомить обучающихся с шахматной фигурой «ладья», её местом в начальной позиции, объяснить способы передвижения ладьи по доске (ход и взятие), разобрать понятия «ход фигуры», «невозможный ход», закрепить полученные знания с помощью выполнения дидактических заданий.

Основные виды деятельности: рассказ учителя и обсуждение с учащимися поднятой темы, работа детей у демонстрационной доски, выполнение заданий в рабочей тетради.

Оборудование: демонстрационная доска, индивидуальные шахматные доски (по одной на парту).

Теоретическая основа

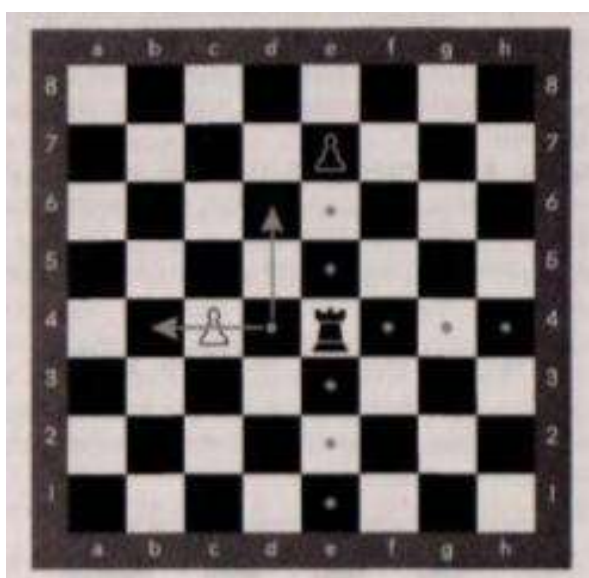
Ладья — это дальнобойная шахматная фигура, которая передвигается по шахматной доске только по горизонталям и только по вертикалям на неограниченное количество полей.



В начальной позиции у белых и чёрных есть по две ладьи, которые располагаются в угловых полях шахматной доски.



Если на пути ладьи встречается фигура партнёра, то ладья может эту фигуру съесть, сняв её с доски и встав на её место.



Если на пути ладьи встречается своя фигура, то путь для неё дальше закрыт. Ладья не может перепрыгивать ни через свои фигуры, ни через фигуры партнёра.

Если до конца занятия остаётся время, учитель предлагает учащимся сыграть в игру «Лабиринт»; описание игры дано под номером 5 в приложении 2.

Этапы

I. Вступительное слово учителя

Учитель предлагает вспомнить материал, пройденный на прошлом занятии.

II. Постановка учебной задачи и поиск пути её решения

Ребята, как вы думаете, достаточно ли знать названия шахматных фигур и местоположение их на шахматной доске, чтобы играть в шахма-

ты? Какими ещё знаниями нам необходимо обладать? (Как ходит та или иная фигура.)

С сегодняшнего занятия мы начинаем знакомство с шахматными фигурами. И первая фигура, которую мы рассмотрим, - ладья. Ладья - это прямолинейная фигура. Как вы думаете, что означает слово «прямолинейная»? (Дети предлагают свои варианты ответов.)

Слово «прямолинейная» означает, что ладья ходит только по прямым линиям — по горизонталям и вертикалям. В начальной позиции у каждого партнёра по две ладьи. Сколько всего ладей на шахматной доске в начале партии? (Дети отвечают.) Где они размещаются?

Учитель показывает расположение ладей в начальной позиции на большой демонстрационной доске и просит детей назвать эти поля.

Учитель объясняет, что каждым передвижением на шахматной доске ладья совершает ход. Попутно он даёт определение понятия «шахматный ход» (передвижение шахматной фигуры с одного поля шахматной доски на другое). Здесь же подчёркивается, что партнёры во время партии совершают ходы по очереди. В начальной позиции первый ход всегда делают белые. За один ход можно передвинуть только одну фигуру. Ходить чужими фигурами строго запрещено. Невозможный ход - ход, выполненный с нарушением правил.

Затем на демонстрационной доске показывается, как ходит ладья (диаграмма 1 на с. 42), и проговаривается, что если на пути ладьи встречается фигура партнёра, то ладья её может съесть (диаграммы 2, 3 на с. 43).

Далее учитель вызывает желающих учеников к демонстрационной доске, давая задания:

- поставить ладью на поле e2 и сделать ход на три поля влево по горизонтали;
- поставить ладью на поле c4 и сделать ход на четыре поля вверх по вертикали;
- поставить ладью на поле d4 и сделать ход на три поля вправо по горизонтали.

После этого учащимся предлагается выполнить задание 1 из учебника.

Правильный ответ: ладья может пойти на поля b4, c3, d4, e4, f4, c5 и может съесть чёрную пешку на поле c6.

Учитель подчёркивает, что при совершении хода ладья не может перепрыгивать ни через свои фигуры, ни через фигуры партнёра, и обращает внимание учащихся на диаграмму 5 из учебника (с. 45). В этой позиции ладья не может сделать ход на поле h5, перепрыгнув через свою пешку.

Затем учащимся предлагается выполнить задание 2 из учебника.

Правильный ответ: ладья с поля d3 атакует две чёрные фигуры: ферзя на h3 и слона на d5.

В завершение теоретической части занятия учитель рассказывает материал из рубрики «Интересные факты».

III. Самостоятельная работа и самопроверка

Учащимся предлагается выполнить задания из урока 8 в рабочей тетради (задание 3 в учебнике), которые затем проверяются.

Правильные ответы:

Задание 1: диаграмма 1 – Лб3—Лд3—Лд7—Лф7; диаграмма 2 Ла6—Ла2—Лд2—Лд5—Лн5.

Задание 2: Лс3 (или Ла5), Лс5-Лф5-Лф7-Лн7.

Задание 3: Лс2-Лс6-Лд6.

Выполнив задания, ученики, сидящие за одной партой, меняются тетрадями и проверяют друг друга.

Затем школьники выполняют задание 4 из рабочей тетради и вместе придумывают сказку про ладью.

IV. Подведение итогов

Ребята, закончите фразы: «Сегодня на занятии я узнал...», «Мне было трудно...», «Для меня осталось непонятным...».

Подведём итог нашего сегодняшнего занятия. Как ходит ладья? Может ли ладья передвигаться по диагонали? Может ли ладья перепрыгивать через фигуры, совершая ход? (Дети отвечают.)

9. Слон

Цель занятия: повторить ходы и взятие ладьёй, познакомить обучающихся с новой шахматной фигурой «слон», местом слонов в начальной позиции, объяснить способы передвижения слона по доске (ход и взятие). Ввести новые понятия «белополюсный слон», «чернополюсный слон», закрепить полученные знания с помощью выполнения дидактических заданий.

Основные виды деятельности: рассказ учителя и обсуждение с учащимися поднятой темы, работа детей у демонстрационной доски, выполнение заданий в рабочей тетради.

Оборудование: демонстрационная доска, индивидуальные шахматные доски, (по одной на парту).

Теоретическая основа

Материал урока 9 из учебника для первого года обучения, а также приложение 2 из данных методических рекомендаций (если до конца занятия остаётся время, учитель предлагает учащимся сыграть в игру «Один в поле воин»; описание игры дано под номером 4 в приложении).

Этапы

I. Вступительное слово учителя

Учитель предлагает вспомнить материал, пройденный на прошлом занятии.

II. Постановка учебной задачи и поиск пути её решения

Ребята, сегодня мы познакомимся ещё с одной шахматной фигурой — слоном. Посмотрите на демонстрационную доску и скажите, где в начальной позиции располагаются слоны. В начальной позиции один слон располагается между конём и ферзём, а другой слон — между конём и королём. (Учитель сопровождает объяснение показом слонов на демонстрационной доске.) Давайте назовём эти поля. (Дети говорят, на каких полях стоят слоны белых и чёрных.)

Как вы думаете, что нам нужно узнать про слона, чтобы научиться играть им?

Учитель объясняет, как ходит слон, подчёркивая, что, в отличие от ладьи, которая ходит только по горизонталям и вертикалям, он передвигается исключительно по диагоналям. Заодно дети вспоминают и говорят, что такое диагональ.

Ребята, обратите внимание, что за один ход слон может переместиться на любое количество полей по диагонали, свободных от других фигур. А если на пути слона встречается фигура партнёра, то он её может съесть, сняв эту фигуру с доски и встав на её место.

Объясняя этот материал, учитель расставляет на демонстрационной доске фигуры с диаграммы, представленной ниже. Задача учеников — съесть белым слоном по очереди все чёрные фигуры.



Затем учащимся предлагается рассмотреть диаграмму 1 из учебника и объяснить, чем похожи и чем различаются два слона, изображённые на ней. Дети отвечают.

Учитель подчёркивает: одно из важных отличий состоит в том, что белый слон стоит на белом поле и ходит только по белым диагоналям, а чёрный слон стоит на чёрном поле и ходит исключительно по чёрным диагоналям. Слон, передвигающийся по белым диагоналям, называется белопольным, а слон, передвигающийся по чёрным диагоналям, — чернопольным.

Разбирая, как слон ест фигуры партнёра, учащиеся вместе с учителем обращаются к диаграммам 2, 3 из учебника/

После этого учащимся предлагается выполнить задание 1 из учебника.

Правильный ответ: слон может пойти на поля e4, d5, c6 и съесть чёрную пешку на поле b7.

Учитель подчёркивает, что при совершении хода слон не может перепрыгивать ни через свои фигуры, ни через фигуры партнёра, и обращает внимание учащихся на диаграмму 5 из учебника (с. 51). В этой позиции слон не может с поля e4 пойти на поле c6, перепрыгнув через свою пешку.

Затем учащимся предлагается выполнить задание 3 из учебника.

Правильный ответ: на диаграмме у белых изображено два белопольных слона.

В завершение теоретической части занятия учитель рассказывает материал из рубрики «Интересные факты».

III. Самостоятельная работа и самопроверка

Учащимся предлагается выполнить задания из урока 9 в рабочей тетради (задание 4 в учебнике), которые затем проверяются.

Правильные ответы:

Задание 1: Ce6-Ch3-Cf1-Ca6-Cb7-Cf3.

Задание 2: Cg2-Cf1-Cd3-Ce4-Cc6.

Задание 3: Cd4—Cb6—Cd8 (сначала нужно собрать яблоки, затем пойти в гости к ёжику).

Выполнив задания, ученики, сидящие за одной партой, меняются тетрадями и проверяют друг друга.

Затем школьники выполняют задание 4 из рабочей тетради и вместе придумывают сказку про слона.

IV. Подведение итогов

Учитель уточняет у детей, что им неясно, объясняет неусвоенное в индивидуальном порядке.

Сегодня мы познакомились ещё с одной шахматной фигурой — слоном. Давайте вспомним, где располагаются слоны в начале партии. (Дети отвечают.) Сколько всего слонов на шахматной доске? Если слон стоит на белом поле, он называется... (белопольный слон). Если же слон стоит на чёрном поле, то он передвигается только по чёрным полям и называется... (чернопольный слон).

10. Ферзь

Цель занятия: повторить ходы и взятие слоном, познакомить обучающихся с шахматной фигурой «ферзь», её местом в начальной позиции, объяснить способы передвижения ферзя по доске (ход и взятие), разобрать новые понятия «тяжёлые фигуры» и «дальнобойные фигуры», закрепить полученные знания с помощью выполнения дидактических заданий.

Основные виды деятельности: рассказ учителя и обсуждение с учащимися поднятой темы, работа детей у демонстрационной доски, выполнение заданий в рабочей тетради.

Оборудование: демонстрационная доска, индивидуальные шахматные доски (по одной на парту).

Теоретическая основа

Материал урока 10 из учебника для первого года обучения, а также приложение 2 из данных методических рекомендаций (если до конца занятия остаётся время, учитель предлагает учащимся сыграть в игру «Кратчайший путь»; описание игры дано под номером 8 в приложении).

Этапы

I. Вступительное слово учителя

Учитель предлагает вспомнить материал, пройденный на прошлом занятии.

II. Постановка учебной задачи и поиск пути её решения

Ребята, мы добрались до самой сильной шахматной фигуры — ферзя. Как вы думаете, что нам необходимо узнать, чтобы научиться правильно передвигать ферзя по доске? (Нужно узнать правила хода и взятия ферзём.)

Ферзь - это самая сильная фигура. А знаете, почему? (Дети предлагают варианты ответов.) *Ферзь ходит как ладья и как слон вместе взятые. Он сочетает в себе силу двух фигур — ладьи и слона.*

Учитель предлагает учащимся рассмотреть диаграмму 1 из учебника и параллельно на демонстрационной доске показывает возможные ходы ферзя с поля d5.

Разбирая, как ферзь осуществляет взятие фигуры партнёра, учащиеся вместе с учителем обращаются к диаграммам 2, 3 из учебника.

После этого учащимся предлагается выполнить задания 1 и 2 из учебника.

Правильные ответы:

Задание 1 — белый ферзь, находящийся на поле c4, может пойти на любое поле диагонали ab—f1, b3, c3, c2, c1, c5, c6, d4 и может съесть чёрную пешку на поле c7.

Задание 2 - ферзь в этой позиции напал на четыре фигуры. В завершение теоретической части занятия учитель знакомит учащихся с новыми терминами и рассказывает материал из рубрики «Интересные факты».

III. Самостоятельная работа и самопроверка

Учащимся предлагается выполнить задания из урока 10 в рабочей тетради (задание 3 в учебнике), которые затем проверяются.

Правильные ответы:

Задание 1: Фh8, Фh2, Фc7, Фf7, Фf5.

Задание 2: Фb2, Фа3, Фа7, Фd7.

Задание 3 (один из вариантов): Фh6, Фg6, Фc2, Фc, Фc8, Фа8.

Затем школьники выполняют задание 4 из рабочей тетради и вместе придумывают сказку про ферзя.

IV. Подведение итогов

Ребята, поднимите руку те, кто запомнил все правила передвижения ферзём и не путается в ходе и взятии. Теперь поднимите руку те, кто запомнил всё, но были трудности с выполнением заданий в рабочей тетради. А теперь пусть поднимут руку те, кому было очень сложно и в понимании хода ферзя, и при выполнении заданий в рабочей тетради.

Учитель отслеживает уровень усвоения материала.

11. Конь

Цель занятия: повторить ходы и взятие ферзём, познакомить обучающихся с шахматной фигурой «конь», её местоположением в начальной позиции, объяснить способы передвижения коня по доске (ход и взятие), разобрать новое понятие «лёгкие фигуры», закрепить полученные знания с помощью выполнения дидактических заданий.

Основные виды деятельности: рассказ учителя и обсуждение с учащимися поднятой темы, работа детей у демонстрационной доски, выполнение заданий в рабочей тетради.

Оборудование: демонстрационная доска, индивидуальные шахматные доски (по одной на парту).

Теоретическая основа

Материал урока 11 из учебника для первого года обучения, а также приложение 2 из данных методических рекомендаций (если до конца занятия остаётся время, учитель предлагает учащимся сыграть в игру «Атака неприятельской фигуры»; описание игры дано под номером 10 в приложении).

Этапы

I. Вступительное слово учителя

Учитель предлагает вспомнить материал, пройденный на прошлом занятии.

II. Постановка учебной задачи и поиск пути её решения

Ребята, сегодняшний наше занятие посвящено шахматной фигуре «конь». Конь — это лёгкая фигура. Посмотрите на демонстрационную доску. Где в начальной позиции располагается конь? (В начальной позиции конь располагается между ладьёй и слоном.) Кто может назвать шахматные поля, которые занимают кони в начальной позиции? (b1, g1 — белые кони, b8, g8 - чёрные кони.)

Скажите, ребята, сколько всего коней у нас в начальной позиции? (Четыре: два у белых, два у чёрных.) Из всех шахматных фигур конь самый хитрый. Вам, наверное, известно выражение «сделать ход конём»? Что это значит? (Дети предлагают варианты ответов.) Это значит совершить хитрое, авантюрное, неожиданное действие. Так и конь своим ходом совершает «хитрое» передвижение по шахматной доске. Давайте разберёмся, почему же это передвижение «хитрое». Потому что ход коня не похож на ходы никакой другой шахматной фигуры. Конь ходит буквой «Г». То есть он делает два хода по вертикали или по горизонтали, а затем поворачивает на одно поле влево или вправо.

Учитель предлагает учащимся рассмотреть диаграмму 1 из учебника и параллельно на демонстрационной доске показывает возможные ходы коня с поля d4.

Для того чтобы нам было легче запомнить такой сложный ход, мы будем говорить так: «конь ходит прыг-скок - и вбок». Конь идёт на два поля прямо по вертикали или по горизонтали в любом направлении (вверх, вниз, влево или вправо), а затем на одно поле либо влево, либо вправо и только на

этом поле останавливается. Остановиться посреди маршрута конь не может.

Разбирая, как ферзь осуществляет взятие фигуры партнёра, учащиеся вместе с учителем обращаются к диаграмме 2 из учебника.

После этого учащимся предлагается выполнить задания 1 и 2 из учебника.

Правильные ответы:

Задание 1: конь в этой позиции может сделать ходы на поля: с6f c2, b3, e2, f5.

Задание 2: конь в этой позиции напал на три фигуры — ладью, пешку и ферзя.

Учитель акцентирует внимание учащихся на том, что конь — единственная шахматная фигура, которая может перепрыгивать через свои фигуры и фигуры партнёра, и предлагает рассмотреть диаграммы 5 и 6.

Также необходимо проговорить, что, если поле, на которое приготовился пойти конь, занято своей фигурой, такой ход является невозможным.

В завершение теоретической части занятия учитель знакомит учащихся с новым термином и рассказывает материал из рубрики «Интересные факты».

III. Самостоятельная работа и самопроверка

Учащимся предлагается выполнить задания из урока 11 в рабочей тетради (задание 3 в учебнике), которые затем проверяются.

Правильные ответы:

Задание 1: позиция 1 - Kb6, Kd7, Kc5, Ke6, Kd4, Kf5, Ke3, Kg4, Kf2, Kh3, Kg1; позиция 2 - Kg6, Ke7, Kf5, Kd6, Ke4, Kc5, Kd3, Kb4, Kc2, Ka3, Kb1.

Задание 2: конь может пойти на поля f6, g5, g3, f2, d2, c3, c5, d6.

Задание 3: конь может сделать 8 ходов из центра и 2 хода из углового поля. Конь может попасть с белого поля на чёрное и наоборот.

Затем школьники выполняют задание 4 из рабочей тетради и вместе придумывают сказку про коня.

После этого учащимся предлагается выполнить задание 4 из учебника.

Правильные ответы:

1. Ладья.

2. Конь.

3. Слон.

4. Ферзь.

IV. Подведение итогов

Ребята, продолжите фразы: «На сегодняшнем занятии было интересно...», «Мне было сложно...».

С какой шахматной фигурой мы сегодня познакомились? (Дети отвечают.) Где располагается конь в начальной позиции? Как конь передвигается по шахматной доске? Чем он отличается от других фигур? (Ходит буквой «Г», прыг-скок — и вбок, может перепрыгивать через свои фигуры и фигуры партнёра.)

12. Пешка

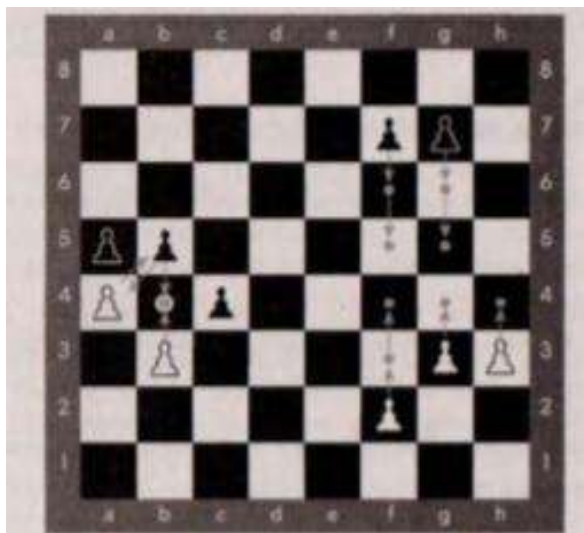
Цель занятия: повторить ходы и взятие конём, познакомить обучающихся с шахматной фигурой «пешка», её местоположением в начальной позиции, объяснить способы передвижения пешки по доске (ход и взятие), разобрать понятие «сдвоенные пешки», закрепить полученные знания с помощью выполнения дидактических заданий.

Основные виды деятельности: рассказ учителя и обсуждение с учащимися поднятой темы, работа детей у демонстрационной доски, выполнение заданий в рабочей тетради.

Оборудование: демонстрационная доска, индивидуальные шахматные доски (по одной на парту).

Теоретическая основа

Материал урока 12 из учебника для первого года обучения, а также следующая информация, на которой необходимо заострить внимание учащихся. Пешка бьёт по диагонали на одно поле и занимает место взятой фигуры; таким образом, пешка — единственная фигура в шахматах, у которой различаются ход и ход со взятием.



Этапы

I. Вступительное слово учителя

Учитель предлагает вспомнить материал, пройденный на прошлом занятии.

II. Постановка учебной задачи и поиск пути её решения

Ребята, сегодня мы познакомимся с самой маленькой и в то же время самой массовой шахматной фигурой — пешкой.

Объясняя, как ходит пешка, учитель обращает внимание учащихся на диаграмму 1 из учебника, а разбирая невозможный ход — на диаграмму 2.

Ребята, обратите внимание, что при первом ходе из начальной позиции у каждой из восьми пешек есть выбор: пойти вперёд на одно поле или на два.

Учитель расставляет позицию с диаграммы 3 на демонстрационной доске и показывает ходы пешки на одно поле и на два, а затем предлагает это сделать кому-то из учащихся.

Ребята, мы знаем, как ходит пешка. Можем мы играть ею или каких-то знаний нам ещё не хватает? (Дети отвечают.) *Правильно, мы ещё не знаем, как пешка ест фигуры партнёра. Учитель предлагает ученикам рассмотреть диаграмму 4 из учебника и сформулировать правило, как пешка может съесть фигуру партнёра (пешка ходит прямо, а бьёт строго по диагонали на одну клетку вперёд).*

Затем нескольких учащихся преподаватель просит выполнить задание 1 из учебника, после чего весь класс переходит к заданию 2. Ученики расставляют позицию с диаграммы 5 на своих досках, а учитель - на демонстрационной доске, затем учащиеся на своих досках делают ходы пешками, после чего учитель показывает правильные ходы на демонстрационной доске.

Правильный ответ: пешки могут сделать следующие ходы:

белая пешка на b2 — b3 и b4;

белая пешка на e3 - e4;

белая пешка на g6 - g7 и съесть чёрную пешку на поле f7 - gf; лучший ход – gf;

чёрная пешка на d6 - d5;

чёрная пешка на f7 - f6 и f5, а также съесть белую пешку на поле g6 — fg; лучший ход — fg.

После этого ученики переходят к выполнению задания 3 из учебника: читают стихотворение и придумывают к нему название. Из 2-3 вариантов учитель выбирает самый удачный заголовок и предлагает перейти к заданию 4.

Правильный ответ: возможные ходы белых пешек – a3, a4, b6, cd, fe, h7.

В завершение теоретической части занятия учитель знакомит учащихся с новым термином и рассказывает материал из рубрики «Интересные факты».

При объяснении понятия «сдвоенные пешки» учитель расставляет на демонстрационной доске следующую позицию: белая пешка e4 и белая пешка e5, белая пешка g6 и чёрная g7. Ребята, согласно определению, какие из этих пешек сдвоенные? (Ученики поднимают руки и по очереди отвечают.)

Правильный ответ: белые пешки e4 и e5 сдвоенные.

III. Самостоятельная работа и самопроверка

Учащимся предлагается выполнить задания из урока 12 в рабочей тетради (задание 5 в учебнике), которые затем проверяются.

Правильные ответы:

Задание 1:

позиция 1 - белая пешка съедает флажки на полях d3 (ed) - e4 (de) - f5 (ef) – e6 (fe) - f7 (ef);

позиция 2 — белая пешка съедает флажки на полях c3 (bc) - d4 (cd) - c5 (dc) - b6 (cb) - a7 (ba).

Задание 2:

позиция 1 - fe—ef—fg—gh—hg—gh;

позиция 2 - dc-cb-bc—cb-de-ef;

позиция 3 — ba—ab—ba—ab—ba;

позиция 4 - hg-gf-fe-ef-fg-gh.

Задание 3:

позиция 1 — bc—c5—c6—cd;

позиция 2 - c4-cd-d6-dc;

позиция 3 — ed—dc—cd—d6—de.

Затем школьники выполняют задание 4 из рабочей тетради и вместе придумывают сказку про пешку.

IV. Подведение итогов

*Ребята, завершите фразу: «Сегодня на занятии мы познакомились...»
Напомните, как пешка делает свой ход. В каком случае пешка может сделать ход через поле? Как пешка может съесть фигуру партнёра? Таким образом, пешка - единственная фигура в шахматах, у которой ход и ход со взятием осуществляются по-разному. В начале партии у каждого партнёра по восемь пешек, в начальной позиции белые пешки стоят на второй горизонтали, чёрные — на седьмой.*

13. Превращение пешки

Цель занятия: повторить ходы и взятие пешкой, познакомить учащихся с понятиями «превращение пешки», «проходная пешка».

Основные виды деятельности: рассказ учителя и обсуждение с учащимися поднятой темы, работа детей у демонстрационной доски, выполнение заданий в рабочей тетради.

Оборудование: демонстрационная доска, индивидуальные шахматные доски (по одной на парту).

Теоретическая основа

Материал урока 13 из учебника для первого года обучения, а также следующая информация, на которой необходимо заострить внимание учащихся. Пешка, достигнув поля превращения, снимается с доски, а на её место ставится новая фигура. На диаграмме, данной в учебнике на с. 72, белая пешка e7 пошла на поле e8 и превратилась в ферзя. Запись этого хода будет выглядеть так: e8 - Ф.

Пешка — самая слабая фигура в шахматах. Несмотря на это, пешки очень важны в шахматной партии, они составляют основу защиты. В конце шахматной партии роль пешек многократно возрастает, так как пешка способна достигнуть последней горизонтали и превратиться в самую сильную фигуру - ферзя.

Этапы

I. Вступительное слово учителя

Ребята, на прошлом занятии мы познакомились с пешкой: её ходом и взятием. Но мы с вами не говорили об одном уникальном свойстве пешки - её способности превращаться.

II. Постановка учебной задачи и поиск пути её решения

На сегодняшнем занятии мы выясним, во что может превращаться пешка и в каких случаях она это делает.

Учитель рассказывает о том, что, если пешка достигает последней горизонтали (белая — восьмой, чёрная — первой), она немедленно превращается в одну из четырёх фигур своего цвета — ферзя, ладью, слона или коня. То, в какую фигуру превращается пешка, определяет сам шахматист. Важно помнить, что пешка не может превратиться в самую главную шахматную фигуру — короля и не может остаться самой собой.

Учащиеся под руководством учителя работают с учебником: рассматривают диаграмму на с. 72 и схему под ней, читают правило превращения пешки, выполняют задания 1 и 2.

Затем учитель комментирует рисунок к этой теме на с. 73: *ребята, художник очень красочно изобразил мечту любой пешки — «стать королевой», в шахматах всё же ферзём. На практике в девяти случаях из десяти превращение пешки происходит именно в ферзя. Как вы думаете, почему?* (Учащиеся поднимают руки и по очереди отвечают.)

После этого учитель, чтобы обобщить материал, задаёт школьникам следующие вопросы: как пешка ходит, как она бьёт, сколько пешек в началь-

ной позиции, в какие фигуры может превратиться пешка, когда пешка сильнее — в начале партии или в конце? (Правильный ответ на последний вопрос — в конце партии.)

Кроме того, учитель может упомянуть о том, что существует особый ход пешки — «взятие на проходе», а также о том, что все фигуры оцениваются в пешках. (Об этом подробно будет говориться в занятиях 15 и 17.)

Далее класс переходит к заданию 3 из учебника. Учитель поочерёдно расставляет на демонстрационной доске позиции с диаграмм 1-4, и ученики определяют, на какой из них какая пешка первой достигнет поля превращения (класс считает ходы хором).

Правильные ответы:

Диаграмма 1 - белая пешка сделает ходы: 1. a4 2. a5 3. a6 4. a7 5. a8; чёрная пешка сделает ходы: 1. h5 2. h4 3. h3 4. h2 5. h1; и белой и чёрной пешкам потребуется одинаковое количество ходов, чтобы дойти до поля превращения, однако, поскольку ход белых, белая пешка сделает это раньше.

Диаграмма 2 — у белых 3 хода, а у чёрных — 5, следовательно, белая пешка первой дойдёт до поля превращения.

Диаграмма 3 — быстрее окажется чёрная пешка (четыре её хода против пяти ходов белой пешки).

Диаграмма 4 — белой пешке надо сделать 4 хода, а чёрной — 5 ходов, следовательно, белые будут быстрее.

В завершение теоретической части занятия учитель знакомит учащихся с новым термином и рассказывает материал из рубрики «Интересные факты».

Дополнение к этой информации дано ниже.

В 2012 году в Москве в Третьяковской галерее состоялся матч за звание чемпиона мира по шахматам. За шахматную корону сражались индеец Вишванатан Ананд и гражданин Израиля Борис Гельфанд. Победу с разницей в одно очко одержал В. Ананд.

В рамках матча Российской шахматной федерацией была организована специальная детская программа, которая позволила 200 лучшим юным шахматистам России побывать в Москве и увидеть игру выдающихся гроссмейстеров своими глазами.

На официальном сайте матча за время его проведения было зафиксировано около 2 млн посетителей и более 6 млн просмотров. Видеотрансляцию матча в Интернете посмотрели около 3 млн человек.

III. Самостоятельная работа и самопроверка

Учащимся предлагается выполнить задания из урока 13 в рабочей тетради (задание 4 в учебнике), которые затем проверяются.

Правильные ответы:

Задание 1: на шахматной доске в начальной позиции стоят 8 пешек и ферзь; если предположить, что шахматист провёл все свои пешки и не разменял ферзя, то получится 9 ферзей. Ответ одинаков и для белых, и для чёрных.

Задание 2: конь, слон, ладья и ферзь.

Задание 3:

позиция 1 - bc-cd-de - К (конь) - Kg7;

позиция 2 - ef-fg-gh - Ф (ферзь или ладья) - Ф/Л h3.

IV. Подведение итогов

Ребята, продолжите фразу: «Раньше я не знал, теперь знаю...»

Всегда помните о том, что даже в самой маленькой шахматной фигуре, такой, как пешка, заложен большой потенциал, поскольку только она может в течение партии превратиться в одну из четырёх фигур, в том числе в самую сильную — ферзя.

Кроме того, не забывайте, что по достижении края доски (восьмой горизонтали для белых, первой — для чёрных) пешка должна быть заменена на ферзя, ладью, слона или коня того же цвета, это является частью хода. Действие новой фигуры начинается сразу.

14. Король

Цель занятия: повторить, в какие фигуры превращается пешка, достигшая последней горизонтали, познакомить обучающихся с шахматной фигурой «король», её местоположением в начальной позиции, объяснить способы передвижения короля по доске (ход и взятие), разобрать понятие «битое поле», закрепить полученные знания с помощью выполнения дидактических заданий.

Основные виды деятельности: рассказ учителя и обсуждение с учащимися поднятой темы, работа детей у демонстрационной доски, выполнение заданий в рабочей тетради.

Оборудование: демонстрационная доска, индивидуальные шахматные доски (по одной на парту).

Теоретическая основа

Материал урока 14 из учебника для первого года обучения, а также следующая информация, на которой необходимо заострить внимание учащихся. Король — самая главная фигура на шахматной доске. Его нельзя разменивать, нельзя держать под ударом фигур партнёра. Король требует постоянной защиты.

Тем не менее король также может передвигаться и бить фигуры соперника. В конце игры, когда фигур на доске на порядок меньше и прямых угроз королю не так много, король становится очень сильной фигурой. Король может ходить по вертикали, горизонтали или диагонали, но только на одно свободное поле. Король с королём встретиться на соседних полях не могут.

Этапы

I. Вступительное слово учителя

Учитель предлагает вспомнить материал, пройденный на прошлом занятии.

II. Постановка учебной задачи и поиск пути её решения

Ребята, сегодня мы познакомимся с самой главной шахматной фигурой. Какой? Как вы думаете, какая фигура в шахматах самая главная? (Король.) Можем ли мы сразу начать играть этой фигурой партию? Что нам для начала нужно узнать? (Как король ходит и осуществляет взятие.)

Объясняя, как ходит король, учитель обращает внимание учащихся на диаграмму 1 из учебника (при этом подчёркивается, что из угла шахматной доски король может пойти только на три поля, т. е. атакует три поля), а разбирая позиции, которых на шахматной доске быть не может, — на диаграммы 2 и 3.

Учитель ставит на демонстрационной доске чёрного короля на поле b4, а белую пешку - на a3 и показывает, как король съедает пешку. При этом проговаривается, что король бьёт так же, как и ходит: по вертикали, горизонтали или диагонали на одно поле — и занимает место взятой фигуры, в данном случае пешки.

Затем учитель предлагает учащимся выполнить задание 1 из учебника.

Правильный ответ: белый король может пойти на поля a2, a1, b1, c2, c1; чёрный король может пойти на поля a4, a5, b5, c4, c5.

После этого учащиеся выполняют задание 2 из учебника.

Правильный ответ: белый король может пойти на поля a1, a2, b1, c2, c1.

Выполнив задания, учащиеся читают и запоминают правила на с. 79-80 учебника и рассматривают соответствующие диаграммы (5-7).

В завершение теоретической части занятия учитель знакомит учащихся с новым термином и рассказывает материал из рубрики «Интересные факты».

III. Самостоятельная работа и самопроверка

Учащимся предлагается выполнить задания из урока 14 в рабочей тетради (задание 3 в учебнике), которые затем проверяются.

Правильные ответы:

Задание 1: позиция 1 - Kpd3—Kpe4-Kpd5-Kpe6-Kpd7-Kpc8Kpb8-Kpa8; позиция 2 - Kpf7-Kpe7-Kpd6-Kpc5-Kpb5-Kpb4Kpb3—Kpc2—Kpd2—Kpe1.

Задание 2: чтобы достичь ягодной полянки, не наступив на мухоморы, король должен двигаться по полям f6, e7, d8 или d6, c7, b6, a5, a4, a3.

Задание 3: Kpb2-Kpc4-Kpb4-Kpb5.

IV. Подведение итогов

Ребята, закончите фразы: «Сегодня на занятии я научился...», «Дома я расскажу, что...».

Сегодня мы с вами познакомились ещё с одной шахматной фигурой — королём. Король может ходить по вертикали, горизонтали или диагонали, но только на одно свободное поле.

Давайте вспомним, какие правила мы с вами изучали сегодня. (Дети перечисляют правила.)

15. Ценность фигур

Цель занятия: познакомить детей с ценностью шахматных фигур, сравнительной силой шахматных фигур, разобрать понятия «равноценный размен», «неравноценный размен», «качество».

Основные виды деятельности: рассказ учителя и обсуждение с учащимися поднятой темы, работа детей у демонстрационной доски, выполнение заданий в рабочей тетради.

Оборудование: демонстрационная доска, индивидуальные шахматные доски (по одной на парту).

Теоретическая основа

Материал урока 15 из учебника для первого года обучения, а также следующая информация, на которой необходимо заострить внимание учащихся.

Чтобы определить ценность каждой конкретной шахматной фигуры, за единицу измерения берут пешку. Таким образом, стоимость коня оценивается в три пешки, слона — также в три пешки, ладьи — в пять пешек, ферзя - в девять пешек, король - бесценная фигура.

Слон и конь — фигуры одинакового достоинства, однако каждая из них имеет ряд достоинств и недостатков. Конь может перепрыгивать через свои фигуры и фигуры партнёра, но контролирует максимум восемь полей. Слон же бьёт гораздо больше полей на шахматной доске, чем конь, но ходить может только по полям одного цвета.

Если в процессе шахматной партии один из игроков имеет лишнюю фигуру или пешку, то говорят, что у него материальное преимущество.

Если произошёл размен коня или слона на ладью, то говорят, что у игрока с ладьёй лишнее качество. Качество — ценность шахматных фигур, которая выражает преимущество ладьи перед лёгкой фигурой (конём или слоном).

Основу шахматной партии составляют размены: если игроки поменяли фигуры с равной ценностью, например, коня на слона, то произошёл равноценный шахматный размен; если при переводе размена в пешки у кого-то из игроков лишний материал, например, размен слона на ладью, то произошёл неравноценный размен.

Этапы

I. Вступительное слово учителя

Дорогие ребята, теперь мы знаем все шахматные фигуры: как они называются, как они ходят; как они расположены в начальной позиции. Давайте повторим этот материал.

Учитель по очереди ставит шахматные фигуры на демонстрационную доску (короля, ферзя, ладью, слона, коня, пешку) и просит кого-то из учеников показать все возможные ходы каждой фигуры.

II. Постановка учебной задачи и поиск пути её решения

Ребята, как вы думаете, можем ли мы, зная, как ходят фигуры, понять, какая из них самая сильная? У каждой фигуры есть свои отличитель-

ные особенности: король - самая главная фигура, ферзь - самая сильная, ладья - самая «прямолинейная», слон — «диагональная», конь — самая интересная фигура, пешка — самая массовая. Но эти знания не дают нам ответ на вопрос, как же мы можем сравнить шахматные фигуры.

Учитель говорит о том, что решение измерять шахматные фигуры пешками было принято шахматистами очень давно. Конечно, это условное обозначение. Реальная ценность фигур зависит от особенностей позиции.

Затем учитель предлагает открыть учебник на с. 82 и изучить, сколько пешек стоит каждая фигура. Дойдя до короля, учитель подчёркивает, что это не только самая главная фигура в шахматах, но и бесценная. Если короля берут в плен, война в шахматах считается проигранной.

Ребята, давайте выполним задание 1 из учебника.

Правильные ответы:

Диаграмма 1 - белым выгоднее съесть чёрного коня, так как он не защищён никакой своей фигурой, а чёрная ладья защищена пешкой.

Диаграмма 2 — белым выгоднее съесть чёрную ладью, так как она стоит больше пешек.

А теперь перейдём к заданию 2. (При выполнении этого задания объясняется, что такое равноценные и неравноценные размены.)

Правильные ответы:

1. Коня можно поменять на: коня партнёра, слона, три пешки, ладью и ферзя, но не стоит менять на пешку.

2. Ладью можно поменять на: ладью партнёра, пять пешек, две пешки и слона, две пешки и коня, ферзя.

3. Ферзя можно поменять на: ферзя партнёра, две ладьи, два коня и два слона, два слона и ладью и т. д.

4. Слона можно поменять на: слона партнёра, коня, три пешки, ферзя, ладью.

5. Пешку можно поменять на: пешку партнёра, коня, слона, ладью, ферзя.

6. Короля нельзя поменять ни на какую фигуру, даже на короля партнёра, так как король — бесценная фигура.

Затем учащиеся вместе с учителем рассматривают диаграмму 3 из учебника, учитель даёт к ней комментарий.

После этого выполняется задание 3 из учебника: ученики по строчке читают стихотворение и предлагают свои варианты заголовка. Из 2—3 наиболее удачных вариантов учитель выбирает лучший.

В завершение теоретической части занятия учитель знакомит учащихся с новым термином и рассказывает материал из рубрики «Интересные факты».

III. Самостоятельная работа и самопроверка

Учащимся предлагается выполнить задания 1-5 из урока 15 в рабочей тетради (задание 4 в учебнике), которые затем проверяются.

Правильные ответы:

Задание 4: этот ход приводит к неравноценному размену.

Задание 5: выгоднее всего превратить пешку в ферзя, так как это самая сильная фигура на шахматной доске.

IV. Подведение итогов

Ребята, продолжите фразу: «Сегодня на занятии я узнал о том...» Сегодня мы познакомились с одним из самых важных понятий в шахматах - ценностью фигур. В этой теме нет ничего сложного, нужно всегда помнить, что каждая шахматная фигура имеет свою ценность. Ценность фигуры, или относительная сила каждой шахматной фигуры, измеряется в пешках. Давайте вспомним ценность каждой из шахматных фигур.

На практике часто бывает, что реальная ценность фигур зависит от особенностей позиции.

16. Нападение

Цель занятия: познакомить учащихся с атакующими возможностями всех шахматных фигур, научить создавать нападение и видеть угрозы партнёра.

Основные виды деятельности: рассказ учителя и обсуждение с учащимися поднятой темы, работа детей у демонстрационной доски, выполнение заданий в рабочей тетради.

Оборудование: демонстрационная доска, индивидуальные шахматные доски (по одной на парту).

Теоретическая основа

Материал урока 16 из учебника для первого года обучения, а также следующее дополнение.

Важно научиться как создавать нападения самому, так и видеть угрозы и нападения со стороны партнёра. Если фигура партнёра, на которую нападёт твоя фигура, защищена, то это нападение считаться не будет.



На представленной диаграмме чёрный конь может съесть слона f5, но слона защищает конь. В случае взятия получится равноценный размен. Угроза чёрного коня белому слону нападением считаться не будет.

Этапы

I. Вступительное слово учителя

Учитель предлагает вспомнить материал, пройденный на прошлом занятии.

II. Постановка учебной задачи и поиск пути её решения

Ребята, наступила пора научиться выигрывать фигуры партнёра и видеть угрозы своим фигурам. В шахматах очень важно уметь атаковать фигуры партнёра. Как вы думаете, почему? Что нужно делать, чтобы не отдавать в один ход свои фигуры? Как вы думаете, что мы будем сегодня проходить на занятии, чему будем учиться? (Будем учиться создавать напа-

дения своими фигурами и видеть угрозы и нападения со стороны фигур партнёра.)

Дети рассматривают диаграммы 1—7 из учебника, а учитель дублирует показанные на них позиции на демонстрационной доске и пользуется при объяснении материала подробными описаниями к каждой диаграмме. Важно обратить внимание обучающихся на то, что нападение - создание угрозы съесть незащищённую или более ценную фигуру партнёра. Если фигура партнёра защищена своей фигурой, то это нападением не считается.

Затем учащимся предлагается выполнить задание 1 из учебника.

Правильный ответ: нападения партнёра важно видеть потому, что невнимательность и отсутствие реакции на его угрозы могут привести к потере большого количества фигур и, как итог, к проигрышу партии; чем больше нападений создаёт шахматист, тем сложнее его партнёру защищаться.

После этого ребята выполняют задания 2 и 3 из учебника.

Правильные ответы:

Задание 2:

Диаграмма 8 - Cg5;

Диаграмма 9 — Lf8;

Диаграмма 10 — Лаб.

Задание 3:

Диаграмма 11 — Lc7;

Диаграмма 12 — Cd4.

Учитель задаёт учащимся вопрос: что делать, если на твою фигуру напали? После того как получен правильный ответ (убирать её из-под нападения), педагог возвращается к диаграмме 11 и демонстрирует, что чёрный ферзь может уйти на поле a8 или b8.

В завершение теоретической части занятия учитель знакомит учащихся с термином «гарде», который не используется в современных шахматах, и рассказывает материал из рубрики «Интересные факты».

III. Самостоятельная работа и самопроверка

Учащимся предлагается выполнить задания 1-3 из урока 16 в рабочей тетради (задание 4 в учебнике), которые затем проверяются.

Правильные ответы:

Задание 1:

Диаграмма 1 — Ла5;

Диаграмма 2 — Ла3.

Задание 2:

Диаграмма 3 — есть три равноценных хода: Фе7, Фd4, Фе5;

Диаграмма 4 — Фd5.

Задание 3:

Диаграмма 5 - Ке5 напал на Lf3;

Диаграмма 6 — Кре5 напал на Ld4.

IV. Подведение итогов

Ребята, а сейчас пусть каждый из вас ответит себе на вопрос: «Что я сегодня делал на занятии и чего достиг?» Давайте вспомним, что же та-

кое нападение и почему важно нападать. Вы согласны с пословицей «Лучшая защита — это нападение»?



Взятие пешки противника может осуществляться только сразу после её перемещения на два поля. Совершать взятие на проходе можно только ответным ходом, иначе право взятия на проходе теряется.

Этапы

I. Вступительное слово учителя

Учитель предлагает вспомнить материал, пройденный на прошлом занятии.

II. Постановка учебной задачи и поиск пути её решения

Ребята, обратите внимание на то, что для выигрыша фигуры просто напасть — мало. Как вы думаете, на что нужно научиться обращать внимание, чтобы выигрывать фигуры партнёра? Нужно научиться видеть всевозможные взятия своими фигурами фигур партнёра, а для этого необходимо быть предельно внимательным во время игры и следить за возможностями каждой своей фигуры.

Дети рассматривают диаграммы 1-5 из учебника, а учитель дублирует показанные на них позиции на демонстрационной доске и пользуется при объяснении материала подробными описаниями к каждой диаграмме. Важно обратить внимание обучающихся на то, что взятие — это ход на поле, занятое фигурой партнёра, при котором с доски снимается фигура или пешка партнёра, стоявшая на этом поле, а также на то, что взятие в шахматах обязательно. Взятие может быть выгодным и невыгодным. Очень важно при взятии считать количество ударов своих фигур на фигуру -партнёра и количество защит этой фигуры со стороны партнёра.

Затем учащиеся выполняют задание 1 из учебника.

Правильный ответ: взятие ферзём чёрной ладьи выгодно, так как меняется ферзь белых на две ладьи чёрных.

Учитель вместе с учениками изучает теоретический материал со с. 100-101.

После этого дети переходят к заданию 3 из учебника. Для его выполнения учитель расставляет позицию с диаграммы 10 на демонстрационной доске.

ке и вызывает поочерёдно несколько человек, чтобы каждый из них объяснил правило взятия на проходе.

В завершение теоретической части занятия учитель рассказывает материал из рубрики «Интересные факты».

III. Самостоятельная работа и самопроверка

Учащимся предлагается выполнить задания 1-3 из урока 17 в рабочей тетради (задание 2 в учебнике), которые затем проверяются.

Правильные ответы:

Задание 1:

Диаграмма 1 - 1. С:f5;

Диаграмма 2 - Л:c6.

Задание 2:

Диаграмма 3 - Л:d4;

Диаграмма 4 - de;

Диаграмма 5 — К:d6.

Задание 3:

Диаграмма 6 - cd;

Диаграмма 7 - fg.

IV. Подведение итогов

Ребята, поднимите руку те, кто не до конца усвоил правило взятия на проходе.

Какие виды взятий теперь вам знакомы? Сегодня мы с вами изучили второй особенный ход в шахматах - взятие на проходе. Так что же такое взятие на проходе? Чем это взятие отличается от взятий другими фигурами?

18. Шах и защита от шаха

Цель занятия: познакомить учащихся с понятием «шах» и со способами защиты от него.

Основные виды деятельности: рассказ учителя и обсуждение с учащимися поднятой темы, работа детей у демонстрационной доски, выполнение заданий в рабочей тетради.

Оборудование: демонстрационная доска, индивидуальные шахматные доски (по одной на парту).

Теоретическая основа

Материал урока 18 из учебника для первого года обучения.

Этапы

I. Вступительное слово учителя

Учитель предлагает вспомнить материал, пройденный на прошлом занятии.

II. Постановка учебной задачи и поиск пути её решения

Ребята, на предыдущих занятиях мы изучали способы нападения фигур и взятий. В шахматах есть ещё один вид нападения, с которым мы с вами пока не знакомы, — это нападение на короля. Как вы думаете, почему это особый вид нападения?

Учитель предлагает открыть учебник на с. 102, зачитать определение понятия «шах» и рассмотреть диаграмму 1.

Затем учащиеся рассматривают диаграммы 2-4, а учитель объясняет способы защиты от шаха.

После этого дети переходят к заданию 1 из учебника. Учитель предвещает его выполнение словами о том, что с этого момента необходимо обращать внимание на условное обозначение очереди хода, данное под диаграммой, поскольку от этого будет зависеть правильность решения.

Педагог подчёркивает, что с этого теперь надо будет начинать рассмотрение диаграмм.

Дети расставляют позицию с диаграммы 5 на своих досках, а учитель — на демонстрационной доске.

Выполнение этого задания способствует лучшему усвоению правил защиты от шаха.

Ребята, для начала определим, чей ход на диаграмме — белых или чёрных (правильный ответ: ход чёрных). Белый ферзь объявил шах чёрному королю, мы только что узнали о трёх способах защиты от шаха. Давайте проверим, как они работают. Первый способ — увести короля из-под шаха. В данной позиции чёрный король может отойти из-под шаха на поле b8. Сделайте этот ход на своих досках. (Учитель даёт время ученикам сделать ход на своей доске, затем делает ход на демонстрационной доске.)

Давайте вернём чёрного короля на поле a8 и проверим второй способ защиты от шаха — побить фигуру, которая нападает на короля. Какой фигурой мы можем побить ферзя белых? (Правильный ответ: ферзём и конём.)

У нас остался третий способ защиты от шаха. Вернём чёрного короля на поле a8 и посмотрим, какой фигурой мы можем перекрыть линию удара (правильный ответ: только чёрный ферзь может защитить своего короля и пойти на поле b7).

Мы рассмотрели все три способа защиты от шаха, каждый из которых можно охарактеризовать одним словом: первый способ — уйти, второй — уничтожить, третий — защититься. Нам осталось выбрать лучшую защиту в этой позиции. (Учитель даёт время ученикам сделать ход на своей доске, затем делает ход на демонстрационной доске.)

Давайте проголосуем: кто за вариант Krb8 — уйти? Кто за вариант Ф:сб- уничтожить? Кто за вариант К:сб — уничтожить? Кто за последний вариант Фb7 - защититься? (Правильный ответ: К:сб.)

Затем учащиеся выполняют задание 2 из учебника.

Правильный ответ: в этой позиции есть все три способа защиты от шаха: король может уйти из-под нападения на поле g7, слон может съесть чёрную ладью, и слон может перекрыть линию нападения ходом Sf8; наиболее удачный среди них ход С:b8.

После задания 2 класс переходит к выполнению задания 3.

Правильные ответы:

предложение 1 - король с королём не встречается;

предложение 2 — шах — это нападение на короля.

В завершение теоретической части занятия учитель рассказывает материал из рубрики «Интересные факты».

III. Самостоятельная работа и самопроверка

Учащимся предлагается выполнить задания 1-3 из урока 18 в рабочей тетради (задание 4 в учебнике), которые затем проверяются.

Правильные ответы:

Задание 1:

Диаграмма 1 — ладья;

Диаграмма 2 — конь;

Диаграмма 3 — ферзь;

Диаграмма 4 — пешка;

Диаграмма 5 — слон.

Задание 2:

Диаграмма 6 - Kd8, Kd4, Ce4;

Диаграмма 7 - Ke7, Kf6, Фе8.

Задание 3:

Диаграмма 8 - Ld8;

Диаграмма 9 — Cd4;

Диаграмма 10 — cd.

IV. Подведение итогов

Ребята, продолжите фразы: «Теперь я могу...», «Я научился...».

Какая самая главная фигура на шахматной доске? (Король.) Что нужно делать, чтобы король не оставался под нападением? (Внимательно следить за угрозами партнёра.) Что же делать, если на твоего короля напали?

(Если на короля напали, т. е. объявили ему шах, существует три способа защиты — уйти, уничтожить, перекрыть линию удара (защититься).)

19. Мат

Цель занятия: познакомить учащихся с понятием «мат».

Основные виды деятельности: рассказ учителя и обсуждение с учащимися поднятой темы, работа детей у демонстрационной доски, выполнение заданий в рабочей тетради.

Оборудование: демонстрационная доска, индивидуальные шахматные доски (по одной на парту).

Теоретическая основа

Материал урока 19 из учебника для первого года обучения.

Этапы

I. Вступительное слово учителя

Учитель предлагает вспомнить материал, пройденный на прошлом занятии.

II. Постановка учебной задачи и поиск пути её решения

Ребята, как вы думаете, что будет, если на нашего короля нападут, а мы не сможем его защитить?

Сегодня мы узнаем, что такое мат. Мат королю может поставить любая фигура.

Учитель даёт определение понятию «мат», и класс рассматривает диаграммы (с. 107), на которых показан мат разными фигурами.

Затем учащимся предлагается выполнить задание 1. Учитель напоминает, что первым делом надо определить, чей ход, а затем уже объявлять мат королю.

Правильные ответы:

Диаграмма 1 — на этой диаграмме показано три шаха — Ла8, Лh8 и Лd7. При ходе Лd7 ладья, не имеющая защиты, слишком близко подходит к чёрному королю, король её попросту съест. При ходе Ла8 король может уйти по седьмой горизонтали (возможные ходы Крс7, Кре7, Крд7). Остался последний ход Лb8. В этом случае одна ладья белых нападает на чёрного короля и атакует всю восьмую диагональ, а вторая ладья атакует всю седьмую диагональ; чёрный король не может защититься от шаха, и белые выигрывают.

Аналогичным образом разбираются позиции на диаграммах 2-4.

Диаграмма 2 — два шаха: Фа7 и Фе4. При ходе Фе4 на помощь королю может прийти ладья и защитить его от шаха — Лb7. При ходе Фа7 король не может уйти, ладья ничем не может помочь своему королю, съесть ферзя белых чёрный король также не может: ферзя белых защищает слон. Чёрный король не может защититься от шаха, и белые выигрывают.

Диаграмма 3 — Kg3.

Диаграмма 4 — b7. Затем учащимся предлагается выполнить задание 4 (диаграмма 5). Учитель напоминает, что сначала надо определить, чей ход, а затем уже объявить мат королю.

Правильный ответ: да, могут: Фа8.

После этого школьники выполняют задание 5.

Правильные ответы:

Диаграмма 6 — не мат; 1. ...Kpg8.

Диаграмма 7 — мат; чёрному королю некуда ходить.

Диаграмма 8 — мат; чёрному королю некуда ходить.

Диаграмма 9 — не мат; 1. ...сб.

В завершение теоретической части занятия учитель рассказывает материал из рубрики «Интересные факты».

III. Самостоятельная работа и самопроверка

Учащимся предлагается выполнить задания 1 и 2 из урока 19 в рабочей тетради (задание 3 в учебнике), которые затем проверяются. К заданию 1 учитель даёт инструкцию. Необходимо:

1. Определить, чей ход в позиции.

2. Найти фигуру, которая напала на короля.

3. Найти защиту от шаха по алгоритму: уйти, уничтожить, защититься.

Если защиты нет, то это мат, если есть - шах.

Правильные ответы:

Задание 1:

Диаграмма 1 - ладья белых напала на короля чёрных, король может уйти на a7; в этой позиции шах;

Диаграмма 2 - слон белых напал на короля, королю некуда уйти, нечем защититься и нечем съесть слона — мат;

Диаграмма 3 — конь белых напал на короля чёрных, королю некуда уйти, нечем защититься, но слон чёрных может съесть коня - C:d6; в этой позиции шах;

Диаграмма 4 - ферзь белых напал на короля чёрных, королю некуда уйти, нечем защититься и нечем съесть ферзя — мат.

Задание 2:

Диаграмма 5 — g4;

Диаграмма 6 — Cd5;

Диаграмма 7 — Le8;

Диаграмма 8 - Kf7;

Диаграмма 9 — Cg2;

Диаграмма 10 - Fe2 или Fa1.

IV. Подведение итогов

Ребята, продолжите фразу: «Раньше я не знал, а теперь знаю...»

Сегодня мы познакомились с очень важным шахматным понятием — «мат». Чем шах отличается от мата? Все ли фигуры могут объявить мат? В чём состоит цель шахматной партии? Как в записи партии обозначается мат? (Учащиеся отвечают на вопросы учителя.)

20. Пат — ничья

Цель занятия: познакомить учащихся с понятием «пат».

Основные виды деятельности: рассказ учителя и обсуждение с учащимися поднятой темы, работа детей у демонстрационной доски, выполнение заданий в рабочей тетради.

Оборудование: демонстрационная доска, индивидуальные шахматные доски (по одной на парту).

Теоретическая основа

Материал урока 20 из учебника для первого года обучения, а также следующее дополнение.

Пат - это такое положение на шахматной доске, когда выполняются следующие условия:

- на короля не напали;
- вокруг короля все свободные поля атакованы или заняты своими фигурами;
- фигуры цвета короля (если они есть) не имеют ни одного хода.

Этапы

I. Вступительное слово учителя

Учитель предлагает вспомнить материал, пройденный на прошлом занятии.

II. Постановка учебной задачи и поиск пути её решения

Ребята, сегодня мы с вами познакомимся ещё с одним шахматным термином - «пат». Может быть, кто-то уже знает, что такое пат? Давайте откроем учебник на с. 112 и рассмотрим диаграмму 1.

Позицию с диаграммы из учебника учитель расставляет на демонстрационной доске.

В этой позиции ход чёрных. Как чёрные могут пойти? (Ребята поднимают руки и по очереди отвечают. Правильный ответ: у чёрных нет ходов.) Конечно, во время практической партии такое положение на шахматной доске встречается крайне редко. Но встречается. И специально для него придумали название: пат. Его очень легко запомнить: в шахматах есть шах, мат и пат.

Учитель даёт определение пата и перечисляет условия, при которых он возникает. Затем учитель предлагает ученикам вернуться к позиции на диаграмме 1 и проверить по ней верность данного определения.

После этого таким же образом разбирается позиция на диаграмме 2.

Далее учащиеся выполняют задание 1 из учебника. При этом учитель расставляет на демонстрационной доске позиции с диаграмм 3-6 и задаёт ученикам ряд вопросов, отвечая на которые они приходят к выводу, пат на доске или нет.

Правильные ответы:

Диаграмма 3 - на доске пат (у чёрных нет ходов; при этом на короля чёрных не напали, ему не объявлен шах, все свободные поля вокруг короля атакованы белым ферзём, других фигур у чёрных нет).

Диаграмма 4 - на доске нет пата (чёрному королю не объявлен шах, у чёрных одна фигура - король, однако не все поля, вокруг короля атакованы белым ферзём: чёрный король может пойти на поле b5).

Диаграмма 5 - пата на доске нет, хотя король белых и не имеет ходов (белому королю не объявлен шах, у белых король и две пешки, вокруг короля все поля атакованы чёрной ладьёй, но пешка c3 может пойти на поле c4).

Диаграмма 6 — на доске пат (у белых нет ходов; при этом на короля белых не напали, ему не объявлен шах, все свободные поля вокруг короля атакованы чёрной пешкой, других фигур у белых нет).

Затем учащиеся выполняют задание 2 из учебника и придумывают иллюстрацию к стихотворению, после чего переходят к заданию 3 (диаграммы 7-10). Учитель напоминает школьникам, что во всех позициях, в которых нет нападения на короля, пата быть не может.

Правильный ответ: на всех диаграммах пат.

В завершение теоретической части занятия учитель разбирает с детьми другие способы возникновения ничьей в шахматной партии, кроме пата, а также рассказывает материал из рубрики «Интересные факты».

III. Самостоятельная работа и самопроверка

Учащимся предлагается выполнить задания 1-3 из урока 20 в рабочей тетради (задание 4 в учебнике), которые затем проверяются. К заданию 1 учитель даёт инструкцию. Необходимо:

1. Расставить позицию на своей доске.
2. Выполнить ход белых — взятие пешки ферзём.
3. Посмотреть на позицию и определить, какое положение возникло на доске.

Правильные ответы:

Задание 1: на диаграмме 1 возник пат; положение белых лучше — у них есть лишняя фигура; ход Фf7 приводит к пату, что для белых невыгодно, следовательно, хотя этот ход и не ведёт к проигрышу, для белых он является плохим. Хороший ход за белых — Фа8Х.

Задание 2:

Диаграмма 2 - пат;

Диаграмма 3 - мат;

Диаграмма 4 — пат;

Диаграмма 5 - пат;

Диаграмма 6 — пат.

Задание 3:

Диаграмма 7 - пат;

Диаграмма 8 — пат;

Диаграмма 9 — мат;

Диаграмма 10 — мат. IV.

Подведение итогов

Ребята, продолжите фразы: «Сегодня на занятии я узнал...», «Мне было трудно...».

Сегодня мы с вами познакомились с ещё одним очень важным шахматным понятием — пат. Кто запомнил, что такое пат? Чем пат отличается от мата? При каких условиях возникает пат? Каким будет результат партии при пате?

21. Рокировка

Цель занятия: познакомить учащихся с понятиями «рокировка» и «искусственная рокировка», видами рокировки, условиями, при которых рокировка может быть сделана.

Основные виды деятельности: рассказ учителя и обсуждение с учащимися поднятой темы, работа детей у демонстрационной доски, выполнение заданий в рабочей тетради.

Оборудование: демонстрационная доска, индивидуальные шахматные доски (по одной на парту).

Теоретическая основа

Материал урока 21 из учебника для первого года обучения, а также следующее дополнение.

Рокировка — это одновременный ход короля и ладьи, главная цель которого — обезопасить короля. С помощью рокировки можно одним ходом изменить позицию короля (он найдёт защиту за пешками), одновременно выводя сильную фигуру — ладью. Рокировка — относительно недавнее европейское нововведение в шахматах, датируемое XIV—XV веками. В более ранних азиатских версиях шахмат (сянци, чанги, сёги) такого хода не было.

Изначально в шахматах слон и ферзь были очень слабыми фигурами, и король отлично себя чувствовал в центре доски, его не могли атаковать. Около XIII века слон стал дальнобойным, поэтому появились правила, разрешающие королю сделать первый ход как у коня или на две клетки: играющий мог подвести ладью, а следующим ходом перепрыгнуть через неё королём. Такое действие и стало прототипом современной рокировки. Впоследствии два таких хода объединили в один.

Этапы

I. Вступительное слово учителя

Учитель предлагает вспомнить материал, пройденный на прошлом занятии.

II. Постановка учебной задачи и поиск пути её решения

Ребята, давайте вспомним, какова цель шахматной партии. (Поставить мат королю партнёра.) Как вы думаете, как можно обеспечить безопасность своему королю, чтобы не получить мат уже в начале партии? Для этого надо сделать рокировку. Что такое рокировка?

Обычно за один ход на шахматной доске перемещается только одна фигура, но есть особый ход, который каждый шахматист может сделать только один раз за партию, — рокировка, при которой перемещаются одновременно король и ладья.

Ребятам предлагается рассмотреть фрагменты диаграмм на с. 118 учебника, а учитель поочерёдно расставляет эти позиции на демонстрационной доске и объясняет материал. Акцент делается на том, что рокировка начинается с короля: он сдвигается на два поля по направлению к ладье, а она перепрыгивает через короля и становится рядом с ним. Учитель обращает внимание учащихся на то, что на королевском фланге между королём и ладьёй на-

ходится два поля, а на ферзевом фланге — три. В связи с этим различают длинную и короткую рокировки (на ферзевом фланге — длинная, на королевском — короткая).

Затем учитель формулирует условия, при которых делается рокировка, и предлагает закрепить материал в процессе выполнения задания 1 из учебника.

Правильные ответы:

Диаграмма 1 - первое условие соблюдено частично: король и ладья h1 стоят в своих начальных положениях, а вот ладья b1 явно сделала хотя бы один ход, следовательно, длинная рокировка невозможна. (Здесь необходимо сделать акцент на том, что если король делал ходы, то никакая рокировка вообще не возможна.) Остальные условия соблюдены полностью - между королём и ладьёй нет фигур, король не стоит под шахом, поле, на которое перемещается король в результате рокировки, не находится под ударом, по окончании рокировки король также не оказывается под шахом. Следовательно, в результате короткой рокировки белая ладья h1 встаёт на поле f1, а белый король с поля e1 перемещается на g1. (Учителю необходимо помнить о том, что рокировка - сложный ход, поэтому отработать у доски этот приём с помощью учителя должны не меньше 5—7 человек.)

Диаграмма 2 - аналогичным образом проверяется соблюдение всех условий, при которых рокировка возможна, а затем делается вывод: при длинной рокировке король чёрных перепрыгнет через поле d8; белые это поле не атакуют. При короткой рокировке король чёрных перепрыгнет через поле f8, однако притаившаяся на f1 белая ладья как раз атакует это поле. Следовательно, для длинной рокировки четвёртое условие (поле, через которое перепрыгивает король, не должно находиться под ударом) выполнено, а для короткой нет. Пятое условие проверяется теперь только в отношении длинной рокировки. Угрозы шаха нет, и ребята совместно с учителем делают длинную рокировку.

После этого выполняется задание 2 из учебника.

Правильный ответ: рокировка — это одновременный ход короля и ладьи.

Затем учитель предлагает выполнить задание 3 из учебника.

Правильные ответы:

Диаграмма 3 - белые не могут сделать короткую рокировку, так как при совершении рокировки король попадёт под удар коня, т. е. будет перепрыгивать через «битое» поле.

Диаграмма 4 - белые также не могут сделать короткую рокировку ввиду «битого» поля f1.

В завершение теоретической части занятия учитель рассказывает материал из рубрики «Интересные факты».

III. Самостоятельная работа и самопроверка

Учащимся предлагается выполнить задания 1 и 2 из урока 21 в рабочей тетради (задание 4 в учебнике), которые затем проверяются.

Правильные ответы:

Задание 1:

Диаграмма 1 — белые и чёрные могут сделать и длинную и короткую рокировки;

Диаграмма 2 — белые и чёрные могут сделать только короткую рокировку;

Диаграмма 3 — белые не могут сделать рокировку, так как королю объявлен шах, а чёрные могут сделать и длинную и короткую рокировки;

Диаграмма 4 - белые могут сделать и длинную и короткую рокировки, чёрные рокировку сделать не могут.

Задание 2: белые могут сделать длинную рокировку, чёрные — короткую.

IV. Подведение итогов

Ребята, продолжите фразы: «Меня удивило...», «Я выполнял задания...».

Давайте подведём итог сегодняшнему занятию. Обычно за один ход на шахматной доске перемещается только одна фигура, но есть один особый ход, который каждый шахматист может сделать только один раз за партию. Что это за ход? Чем он необычен? Для чего он делается? При каких условиях можно сделать этот ход?

22. Основные принципы игры в начале партии

Цель занятия: рассмотреть основные принципы игры в начале партии.

Основные виды деятельности: рассказ учителя и обсуждение с учащимися поднятой темы, работа детей у демонстрационной доски, выполнение заданий в рабочей тетради.

Оборудование: демонстрационная доска, индивидуальные шахматные доски (по одной на парту).

Теоретическая основа

Материал урока 22 из учебника для первого года обучения, а также следующее дополнение.

Наиболее активное развитие теории дебюта, создание принципиально новых начал и основных их вариантов пришлось на период до XX века. Уже ко второй половине XX века исследование дебютов в основном свелось к анализу отдельных вариантов, возникающих в тех или иных уже известных началах шахматных партий, а в последние годы, по словам Марка Тайманова, известного шахматиста, гроссмейстера, автора шахматных книг, «...шахматная теория развивается полушажками где-то между 20-м и 25-м ходами. Никакой новой стратегии, никаких новых идей, никаких новых систем...». Благодаря нескольким векам развития дебютной теории и в значительной степени появлению мощных компьютеров и качественных шахматных программ дебют стал, пожалуй, наименее творческой частью шахматной партии. Все основные варианты тщательно проанализированы, иногда вплоть до 15—20-го хода, а в отдельных случаях и далее.

Этапы

I. Вступительное слово учителя

Учитель предлагает вспомнить материал, пройденный на прошлом занятии.

II. Постановка учебной задачи и поиск пути её решения

Ребята, как вы думаете, какие фигуры в начальной позиции мешают сделать рокировку? (Конь и слон.) Что нужно сделать с этими фигурами в начале партии? (Вывести.)

Сегодня мы будем учиться правильно выводить фигуры в начале партии.

Учитель расставляет начальное положение на демонстрационной доске, даёт определение дебюта, его характеристику и делает первые ходы за белых и за чёрных:

1. e4 e5

2. Kf3 — белые решили вывести коня и напасть на пешку чёрных, стоящую на поле e5. Чёрные должны защитить пешку, помня о том, что надо выводить лёгкие фигуры.

2. ... Kc6

3. Cc4 - белые продолжили развивать лёгкие фигуры и приготовились сделать рокировку.

На демонстрационной доске получилась такая же позиция, как на диаграмме на с. 122 в учебнике.

Учитель рассказывает о дебютах, используя информацию для учителя. Дети выполняют задание 1, а потом читают правила дебюта, перечисленные на с. 124 учебника.

После этого учащиеся выполняют задание 2 и придумывают заглавие к стихотворению, а потом задание 3 из учебника.

Правильный ответ: в начале игры я захватываю центр пешками, вывожу лёгкие фигуры, делаю рокировку.

В завершение теоретической части занятия учитель рассказывает материал из рубрики «Интересные факты».

III. Самостоятельная работа и самопроверка

Учащимся предлагается выполнить задания 1-3 из урока 22 в рабочей тетради (задание 4 в учебнике), которые затем проверяются.

Правильные ответы:

Задание 3: при разыгрывании дебюта белые допустили следующие ошибки: не вывели коня с поля g1, что затруднило рокировку, не сделали рокировку. (Белые допустили ряд других неточностей, которые в этой теме не рассматривались, а потому не указываются здесь.)

IV. Подведение итогов

Ребята, продолжите фразы: «Начало шахматной партии называется...», «В начале шахматной партии важно...», «В начале партии важно обеспечить безопасность короля, так как...».

23. Мат двумя ладьями одинокому королю

Цель занятия: познакомить учащихся с техникой матования одинокого короля двумя ладьями, объяснить значение термина «анализ».

Основные виды деятельности: рассказ учителя и обсуждение с учащимися поднятой темы, работа детей у демонстрационной доски, выполнение заданий в рабочей тетради.

Оборудование: демонстрационная доска, индивидуальные шахматные доски (по одной на парту).

Теоретическая основа

Материал урока 23 из учебника для первого года обучения, а также следующее дополнение.

Мат двумя ладьями одинокому королю является самым простым матом одинокому королю. Этот мат также называют линейным. Линейный мат ставится на краю шахматной доски.

Этапы

I. Вступительное слово учителя

Учитель предлагает вспомнить материал, пройденный на прошлом занятии.

II. Постановка учебной задачи и поиск пути её решения

Ребята, сегодня мы научимся ставить самый простой мат одинокому королю — мат двумя ладьями. Рассмотрим диаграмму 1 из учебника. (Учитель расставляет позицию с диаграммы на демонстрационной доске.) Сможем ли без специальных знаний поставить мат одинокому королю? Как вы думаете, может ли король в этой ситуации защититься от шаха? (Правильный ответ: нет.) Обратите внимание на то, что одна ладья белых нападает на короля по восьмой горизонтали, вторая ладья белых атакует все поля по седьмой горизонтали. (Учитель демонстрирует ладьи и горизонтالي, которые они атакуют.)

Затем на демонстрационной доске он расставляет позицию с диаграммы 2 из учебника. И обращает внимание на то, что чёрному королю поставлен мат. Учащиеся ищут общее в обеих позициях:

- белый король никоим образом не участвует в матовании чёрного короля;
- оба мата поставлены на краю доски (что легко объясняется: в центре доски король может ходить сразу по трём горизонталям и по трём вертикалям);
- одна ладья нападает на короля, другая сторожит, чтобы он не пошёл на соседнюю вертикаль или горизонталь.

Учитель демонстрирует ладьи и вертикали, которые они атакуют.

После этого он предлагает учащимся рассмотреть рисунок на с. 129 и подчёркивает, что в нём отражена суть мата двумя ладьями: он ставится без помощи короля.

Далее школьники выполняют задание 1 из учебника.

Правильный ответ: мат двумя ладьями ставится на краю доски. А затем выполняется задание 2.

Правильные ответы:

Диаграмма 7 — ходов, позволяющих избежать пата, несколько, но лучшими являются ходы ладьёй Ь6 по шестой горизонтали: Ле6, Лф6, Лг6, Лh6. Следующим ходом белые ставят мат. В данном случае ладья d7 сторожит чёрного короля, а ладья Ь6 должна нападать. Плохими являются все ходы ладьёй b6 по вертикали b и все ходы ладьёй d7 по седьмой горизонтали: эти ходы ведут к пату или проигрышу одной из ладей.

Диаграмма 8 - в этой позиции много ходов, позволяющих избежать пата, но лучшими являются ходы ладьёй g6 по вертикали: Лg5, Лg4. И следующим ходом белые ставят мат. Плохими являются все ходы ладьёй g3 и все ходы ладьёй g7 по седьмой горизонтали: эти ходы ведут к пату или проигрышу одной из ладей.

В завершение теоретической части занятия учитель знакомит учащихся с новым термином и рассказывает материал из рубрики «Интересные факты».

Задание 3 из учебника выполняется в самом конце занятия, после подведения итогов. Класс разбивается на пары, на индивидуальных досках расставляется позиция с диаграммы 9 из учебника, и до звонка дети тренируются ставить мат двумя ладьями одинокому королю, считая, за сколько ходов им удастся это сделать.

III. Самостоятельная работа и самопроверка

Учащимся предлагается выполнить задания 1 и 2 из урока 23 в рабочей тетради (задание 4 в учебнике), которые затем выборочно проверяются учителем.

IV. Подведение итогов

Ребята, продолжите фразы: «Сегодня на занятии я научился...», «Теперь я умею...», «Я знаю правила матования одинокого короля двумя ладьями, которые заключаются в следующем...».

24. Мат ферзём и ладьёй одинокому королю

Цель занятия: познакомить учащихся с техникой матования одинокого короля ферзём и ладьёй, объяснить значение термина «матовое поле».

Основные виды деятельности: рассказ учителя и обсуждение с учащимися поднятой темы, работа детей у демонстрационной доски, выполнение заданий в рабочей тетради.

Оборудование: демонстрационная доска, индивидуальные шахматные доски (по одной на парту).

Теоретическая основа

Материал урока 24 из учебника для первого года обучения.

Этапы

I. Вступительное слово учителя

Учитель предлагает вспомнить материал, пройденный на прошлом занятии.

II. Постановка учебной задачи и поиск пути её решения

Ребята, мы с вами уже умеем ставить мат королю двумя ладьями. На сегодняшнем занятии мы будем учиться ставить мат одинокому королю ферзём и ладьёй. Постановка этого мата очень похожа на мат двумя ладьями, но есть и ряд отличий.

Учитель зачитывает правила, расставляет на демонстрационной доске позицию с диаграммы 1, обращает внимание учащихся на то, что ладья белых h8 объявила шах чёрному королю, и задаёт учащимся вопрос: может ли король защититься от шаха? (Правильный ответ: нет.) В этой позиции ладья белых нападает на короля по восьмой горизонтали, ферзь белых атакует все поля по седьмой горизонтали. Если ферзя белых заменить на ладью, то чёрному королю всё равно будет поставлен мат.

Затем рассматривается позиция на диаграмме 2. Здесь король чёрных также не может защититься от шаха, объявленного белой ладьёй. Однако здесь мы не можем заменить ферзя белых на ладью, потому что ферзь в этой позиции ладью защищает.

Аналогичным образом разбирается позиция на диаграмме 3.

После этого учащиеся выполняют задание 1 из учебника. Учитель вызывает одного из учеников к доске.

Правильный ответ (один из возможных): 1. Лс3 + Крb4 2. Фс4+ Кра5 3. Лb3 Краб 4. Фа4Х.

Учащиеся переходят к заданию 2 из учебника. Каждая диаграмма разбирается совместно с учителем; для начала определяются шахи, а потом ищется решение, как поставить мат ферзём и ладьёй.

Правильные ответы:

Диаграмма 6 — два шаха ладьёй (Лd8 и Ле6) и восемь шахов ферзём; шахи, не ведущие к потере ферзя или ладьи, — Фс6, Фе5, Фb8, Фf8, Фе6, Ле6, Лd8. Ход, в результате которого королю объявляется мат, — Лd8.

Диаграмма 7 — пять шахов; правильный ход — Фg8 или Фе8. Здесь необходимо обратить внимание учеников на то, что ладья сторожит короля

по седьмой горизонтали, ферзь, в свою очередь, должен следующим ходом напасть на короля.

Диаграмма 8 - мат в два хода ставится следующим образом: 1. Фс5 Кра5 2. Ла3Х.

Диаграмма 9 - мат в два хода ставится следующим образом:

1. ...Фb2 2. Кpg1 Le1Х.

Учитель обращает внимание учеников на то, что на этом занятии они научились решать позиции в два хода. Затем следует предупреждение о том, что при матовании одинокого короля всегда следует остерегаться патовых позиций, и разбирается материал на с. 136 учебника.

После этого учащиеся выполняют задание 3 и переходят к заданию 4.

Правильный ответ: в обоих случаях пешку следует превратить в коня: диаграмма 12 - b8-К; диаграмма 13 - f1 —К.

В завершение теоретической части занятия учитель знакомит учащихся с новым термином и рассказывает материал из рубрики «Интересные факты».

III. Самостоятельная работа и самопроверка

Учащимся предлагается выполнить задание из урока 24 в рабочей тетради (задание 5 в учебнике), которое затем выборочно проверяется учителем.

Правильные ответы:

Диаграмма 1 — Лb8;

Диаграмма 2 — Лg1;

Диаграмма 3 - 1. ...Фd2 2. Кpf1 или Кpg1 Le1;

Диаграмма 4 - 1. Лf7 Крс8 2. Кpg7;

Диаграмма 5 (возможные варианты) - 1. Лb6 Кра3 2. Фа1; 1. Лb6 Кра2 2. Фа4;

Диаграмма 6 (возможные варианты) - 1. ...Фf5 2. Кph4 Фg6 3. Кph3 Лb7; 1. ...Лf7. 2. Кph4 Фg2 3. Кph4 Лh7.

IV. Подведение итогов

Ребята, поднимите руку те, кому понятно, как ставить мат ферзём и ладьёй одинокому королю. Поднимите руку те, кто не до конца понял, как оттеснить короля на край доски.

Расскажите, по какому принципу ставится мат ферзём и ладьёй.

В чём главная причина пата? Всегда нужно быть внимательным и проверять, не ставите ли вы пат следующим ходом, когда матуете короля.

25. Мат ферзём и королём одинокому королю

Цель занятия: познакомить учащихся с техникой матования одинокого короля ферзём и королём, объяснить значение термина «цейтнот», принцип работы шахматных часов.

Основные виды деятельности: рассказ учителя и обсуждение с учащимися поднятой темы, работа детей у демонстрационной доски, выполнение заданий в рабочей тетради.

Оборудование: демонстрационная доска, индивидуальные шахматные доски (по одной на парту).

Теоретическая основа

Материал урока 25 из учебника для первого года обучения.

Этапы

I. Вступительное слово учителя

Учитель предлагает вспомнить материал, пройденный на прошлом занятии.

II. Постановка учебной задачи и поиск пути её решения

Ребята, мы с вами уже знаем несколько способов постановки мата одинокому королю. На сегодняшнем занятии мы будем учиться ставить мат одинокому королю ферзём и королём. Несмотря на то что ферзь — самая сильная фигура, без помощи короля мат ему не поставит.

Учитель излагает план матования короля ферзём и королём, а для иллюстрирования пунктов плана расставляет на демонстрационной доске позиции с диаграмм 1-4.

В этой позиции на диаграмме 1 ход чёрных. Нам повезло, и король уже находится на краю доски. Следует обратить внимание учащихся на то, что ферзь белых не напал на короля чёрных, а находится в положении хода коня по отношению к нему.

Ребята, куда может пойти чёрный король? (Правильный ответ: Крh7.) Затем демонстрируется, как король чёрных ещё сильнее оттесняется, загоняется в угол. Второй пункт плана игры гласит, что ферзь оттесняет короля партнёра на край доски, не давая шахов, ферзь встаёт в положение хода коня по отношению к королю партнёра.

Ребята, какой же ход должны сделать белые? (Правильный ответ: Фg5.) Позиция на демонстрационной доске соответствует позиции на второй диаграмме. У чёрного короля опять единственный ход (Крh8). Когда король стоит в углу доски, сторона с ферзём должна быть очень внимательной! Давайте разберём, что будет, если мы продолжим оттеснять короля партнёра на край доски, не давая шахов, и ферзь встанет в положение хода коня по отношению к королю чёрных. Белые сыграют Фg6. Найдите ход за чёрных. (Правильный ответ: у чёрного короля нет ходов, в позиции возник пат.)

Вернём ферзя на g5 и запомним, что у короля в углу доски всегда должно оставаться два хода, эти два хода иногда называют «вдох и выдох». Ферзь свою работу выполнил, теперь ему остаётся дожидаться по-

мощи от своего короля. На диаграмме 3 цветом показан путь, который должен пройти белый король.

Учитель делает ход Крf2, чёрным ничего не остаётся, как пойти Крh7. Белый король продолжает свой путь, его помощи ждёт ферзь. Крf3 - Крh8, Крf4 - Крh7, Крf5 - Крh8, Крf6 - Крh7 - белый король преодолел весь свой путь, и в игру может вступить белый ферзь.

Ребята, найдите мат в один ход за белых. (Правильный ответ: Фд7.)

Затем учитель ещё раз напоминает план игры и предлагает учащимся выполнить задание 1 из учебника (учитель напоминает, что начинать решение позиций следует с определения хода).

Правильные ответы:

Диаграмма 5 – Фh7;

Диаграмма 6 — Фh1;

Диаграмма 7 - Фg1;

Диаграмма 8 — Фа1.

После этого класс переходит к заданию 2.

Правильные ответы:

Диаграмма 9 — Саша забыл оставить королю чёрных два поля для ходов (для вдоха и выдоха).

Диаграмма 10 — Саша забыл, что лучше сначала короля чёрных загнать в угол доски, оставив ему два поля для ходов, и только потом вести короля на помощь ферзю.

Затем учитель предлагает выполнить задание 4, используя только учебник. Если большинство не справилось с этим заданием, позицию с диаграммы 12 следует расставить на доске.

Правильный ответ: пешку надо превратить в ферзя: 1. g8 – Ф + Кра7

2. Фа2.

Задание 3 из учебника выполняется в самом конце занятия, после подведения итогов. Класс разбивается на пары, на индивидуальных досках расставляется позиция с диаграммы 11 из учебника, и до звонка дети тренируются ставить мат одинокому королю ферзём и королём, считая, за сколько ходов им удастся это сделать.

В завершение теоретической части занятия учитель знакомит учащихся с новым термином, рассказывает, как устроены шахматные часы, и излагает материал из рубрики «Интересные факты».

III. Самостоятельная работа и самопроверка

Учащимся предлагается выполнить задание 1 из урока 25 в рабочей тетради (задание 5 в учебнике), которые затем выборочно проверяются учителем. Если у большинства ребят не получилось решить задачи 3 и 4 самостоятельно, то следует расставить позиции на демонстрационной доске и разобрать их.

Правильные ответы:

Диаграмма 1 — 1. Фg7;

Диаграмма 2 — 1. ...Фb7;

Диаграмма 3 — 1. Kpf3, если чёрные ходят 1. ...Kpf1 2. Фс1X; на все остальные ходы чёрного короля (Kph2, Kph1) 2. Фg2X;

Диаграмма 4—1. ...Фс2, у белых единственный ход 2. Kpf1 Фf2 или Фd1X.

Задание 2 в рабочей тетради — повышенной сложности. Если у большинства ребят не получилось его выполнить, класс делает его вместе с учителем.

Задание 3 из рабочей тетради выполняется учащимися самостоятельно дома.

IV. Подведение итогов

Ребята, поднимите руку те, кому понятно, как ставить мат ферзём и королём одинокому королю. Поднимите руку те, кто не до конца понял эту тему.

Расскажите, по какому плану ставится мат ферзём и королём.

26. Материальное преимущество

Цель занятия: познакомить учащихся с понятиями «материальное преимущество» и «позиционное преимущество», методами определения материального преимущества и причинами его возникновения, объяснение значения слова «зевок» применительно к шахматной партии.

Основные виды деятельности: рассказ учителя и обсуждение с учащимися поднятой темы, работа детей у демонстрационной доски, выполнение заданий в рабочей тетради.

Оборудование: демонстрационная доска, индивидуальные шахматные доски (по одной на парту).

Теоретическая основа

Материал урока 26 из учебника для первого года обучения, а также следующее дополнение. Значительная часть шахматных партий заканчивается матом королю партнёра. Легче всего поставить мат королю и выиграть партию, если получить материальное преимущество, например, лишнюю пешку или другую фигуру. Материальное преимущество - это лишняя фигура у одного из партнёров.

Этапы

I. Вступительное слово учителя

Учитель предлагает вспомнить материал, пройденный на прошлом занятии.

II. Постановка учебной задачи и поиск пути её решения

Очень часто, когда шахматисты играют партию, возникают такие позиции, в которых у одной из сторон есть лишние фигуры. Ребята, как вы думаете, что значит лишняя фигура? Если в процессе партии один из партнёров обзавёлся лишней фигурой, то принято считать, что у него материальное преимущество. (Учащиеся рассматривают диаграмму 1 из учебника, эту же позицию учитель расставляет на демонстрационной доске.)

Как в этой позиции мы можем определить, есть у одной из сторон материальное преимущество или нет? Чтобы определить, какая из сторон владеет материальным преимуществом, достаточно посчитать все фигуры у белых и у чёрных, а затем сравнить, у кого фигур больше. (На диаграмме материальное преимущество на стороне чёрных, так как у них лишняя ферзь.)

Учитель излагает материал занятия, расставляя на демонстрационной доске позиции с диаграмм 2 и 3 из учебника и комментируя их.

Затем учащимся предлагается выполнить задания 1 и 3 из учебника.

Правильные ответы:

Диаграмма 4 - белые напали на Ла8;

Диаграмма 5 — белые напали на Лб5;

Диаграмма 6 - белые напали на Сб2;

Диаграмма 7 - белые напали на Кh5.

После этого выполняется задание 2 из учебника.

В завершение теоретической части занятия учитель знакомит учащихся с новыми шахматными понятиями и излагает материал из рубрики «Интересные факты».

III. Самостоятельная работа и самопроверка

Учащимся предлагается выполнить задания из урока 26 в рабочей тетради (задание 4 в учебнике).

Правильные ответы:

Задание 1:

Диаграмма 1 — материальное преимущество на стороне белых, у них лишний слон;

Диаграмма 2 — материальное положение на стороне белых из-за лишнего ферзя.

Задание 2:

Диаграмма 1 — белые напали на чёрную ладью h6; у чёрных есть два варианта защиты: перекрытие пешкой g5 и уход Lh7;

Диаграмма 2 — белые напали на чёрного коня на a6; у чёрных есть два способа защиты: уйти конём на поле c7 или защитить ферзём Фb7.

IV. Подведение итогов

Ребята, что же такое материальное преимущество? Как можно определить материальное преимущество у одной из сторон? Что нужно делать, чтобы не «зевать» фигуры?

27. Нарушение основных принципов игры в начале партии

Цель занятия: познакомить учащихся с ошибочными ходами в начале партии, объяснить значение термина «инициатива».

Основные виды деятельности: рассказ учителя и обсуждение с учащимися поднятой темы, работа детей у демонстрационной доски, выполнение заданий в рабочей тетради.

Оборудование: демонстрационная доска, индивидуальные шахматные доски (по одной на парту).

Теоретическая основа

Материал урока 27 из учебника для первого года обучения.

Этапы

I. Вступительное слово учителя

Ребята, давайте вспомним, как называется начало партии. (Дебют.)

Как правильно начинать шахматную партию?

II. Постановка учебной задачи и поиск пути её решения

Сегодня мы узнаем, какие ошибки или ошибочные ходы допускают шахматисты в начале партии. (Учитель расставляет начальное положение на демонстрационной доске и зачитывает, каких ошибочных действий следует избегать в начале партии.)

Затем ребятам предлагается ответить на вопрос из задания 1 в учебнике.

После этого учитель обращает внимание учащихся на то, как важно следить за угрозами своим фигурам, и предлагает выполнить задание 2 из учебника (учащиеся по очереди читают предложение и вставляют пропущенные слова).

Правильный ответ: в начале игры я захватываю центр пешками, вывожу лёгкие фигуры, делаю рокировку.

Перед тем как перейти к заданию 3, учитель с детьми вспоминает правила игры в дебюте, говорит им об обозначениях ходов:

! - хороший ход;

!! — очень хороший ход;

? - плохой ход;

?? — очень плохой ход.

Затем начинается разбор партии:

1. e4 — ход белых соответствует принципам игры в дебюте, значит, это хороший ход (ставится!).

1. ... e5!

2. a4? — не соответствует принципам игры в дебюте, которые мы знаем. Относится к ошибочным ходам, которые мы сегодня изучаем.

2. ...Cc5! - соответствует второму принципу игры в дебюте.

3. Cc4! — соответствует второму принципу игры в дебюте.

3. ...Ka6? — чёрным лучше было пойти Ke6, так как конь в центре сильнее коня на краю доски. Какой ход сделать белым в этой позиции? В этой позиции много хороших ходов за белых: Kc3, Kf3, например.

4. d3! — белые открывают путь чернополюному слону и укрепляют центр.

4. ...Kf6! - соответствует второму принципу игры в дебюте.

5. Фh5?? — зачем белые так пошли? (Правильный ответ: белые напали на мат следующим ходом Ф:f7X.) Как чёрным защищаться? (Правильный ответ: белые не заметили чёрного коня на поле f6 – K:h5.)

5. ...K:h5!! В завершение теоретической части занятия учитель знакомит учащихся с новым шахматным термином и излагает материал из рубрики «Интересные факты».

III. Самостоятельная работа и самопроверка

Учащимся предлагается выполнить задание из урока 27 в рабочей тетради (задание 4 в учебнике).

Правильный ответ:

1. e4! — соответствует первому принципу игры в дебюте,

1. ...e5! - соответствует первому принципу игры в дебюте.

2. Kf3! - соответствует второму принципу игры в дебюте.

2. ...f6? — не соответствует принципам игры в дебюте, которые мы знаем. Чёрные могли развить одну из лёгких фигур.

3. K:e5 — сложно оценить этот ход. Белые отдают коня за пешку, чтобы организовать атаку на короля. Это всегда опасно как со стороны атакующего, так и со стороны атакуемого. Первый может остаться без материала, когда атака закончится. Второму могут поставить мат или выиграть больше материала. Чем в итоге пожертвовать?

3. ...fe — чёрные решили принять жертву.

4. Фh5+! - белые сразу атакуют чёрного короля ферзём.

4. ...Кре7 - единственный ход за чёрных. Ребята, чья позиция вам больше нравится: чёрных или белых? У белых атака, у чёрных лишний конь (конь за пешку) и плохой король. Если чёрный король спрячется от атаки белых, то у чёрных будет лучше.

5. Ф:e5 — белые потихоньку восстанавливают материальное равенство: у них не хватает коня, у чёрных не хватает уже двух пешек.

5. ...Kpf7 — снова единственный ход за чёрных.

6. Сс4+ - соответствуют первому принципу игры в дебюте, белый слон присоединяется к атаке на короля.

6. ...Kpg6 — снова единственный ход за чёрных.

7. Фf5 — у чёрного короля остаётся всё меньше полей для ходов, вот уже белые загнали его на край доски. Какой единственный ход могут сделать чёрные?

7. ...Kph6. Найдите ход, которым белые могут поставить чёрному королю шах и подключить ещё одну фигуру для атаки.

8. d4+. Какой единственный ход могут сделать чёрные?

8. ...g5. Как белым продолжить атаку и напасть ещё раз на пешку d5? 9. h4! Как чёрным защитить пешку d5? (Правильный ответ: защиты нет.)

9. ...d6 - чёрные напали на белого ферзя, но это уже не имеет значения. Найдите мат в два хода за белых.

10. hg++ Kpg7

11. Фf7X

Ответим на вопросы:

1. Почему чёрные не успели развить фигуры? (Правильный ответ: белые ставили чёрному королю шахи, но при этом развивали свои фигуры. Чёрные не могли развивать свои фигуры, им приходилось делать ходы королём.)

2. Какие ходы чёрных ошибочны? (Правильный ответ: второй ход чёрных (f6) ошибочный.)

После этого класс переходит к выполнению заданий 2 и 3.

IV. Подведение итогов

Ребята, сегодня мы рассмотрели партии и на практике убедились в важности соблюдения принципов игры в дебюте. Давайте вспомним, каких действий следует избегать в начале партии. (Учащиеся называют принципы игры в дебюте.)

28. Партии-миниатюры

Цель занятия: показать на примерах, к чему приводит несоблюдение основных принципов игры в начале партии, изучение «детского» мата и способов защиты от него, объяснение терминов «мат Легалья» и «жертва».

Основные виды деятельности: рассказ учителя и обсуждение с учащимися поднятой темы, работа детей у демонстрационной доски, выполнение заданий в рабочей тетради.

Оборудование: демонстрационная доска, индивидуальные шахматные доски (по одной на парту).

Теоретическая основа

Материал урока 28 из учебника для первого года обучения, а также следующее дополнение.

Партия-миниатюра - это короткая партия, выигранная уже в дебюте. Партия-миниатюра состоит не более чем из 20-25 ходов. Проигрыш одной из сторон на первых ходах возникает в результате её грубых ошибок и, как правило, из-за несоблюдения основных принципов игры в начале партии.

Этапы

I. Вступительное слово учителя

Ребята, на прошлом занятии мы с вами вспомнили основные принципы игры в дебюте и разобрали ошибки, которых следует избегать в начале партии. Давайте перечислим всё, что мы знаем об игре в дебюте. (Учащиеся отвечают.)

II. Постановка учебной задачи и поиск пути её решения

Сегодня мы с вами познакомимся с короткими партиями, иллюстрирующими важность соблюдения основных принципов игры в дебюте.

Ребята, как вы думаете, во сколько ходов может закончиться самая короткая шахматная партия? Всего в два хода!

Учитель расставляет на демонстрационной доске начальную позицию и делает ходы, показанные на диаграмме 1. (1. f4 e6 2. g4 Фh4X.)

Как вы думаете, какую ошибку допустили белые, в результате чего так быстро проиграли? (Правильный ответ: бездумная игра пешками вопреки скорейшему развитию фигур.)

Затем рассматривается партия, показанная на диаграмме 2 (задание 1 из учебника). Учитель обращает внимание учащихся на то, что в такого рода позициях нужно очень внимательно следить за количеством ударов фигур белых на поле f7 и количеством защит. Необходимо заполнить, что на ход 3. Сс4 важно не «зевнуть» мат на f7, а пойти 3. ...g6 или 3. ...Фe7.

Затем учащимся предлагается выполнить задание 2 из учебника. Учитель обращает внимание детей на то, что рассматриваемая партия Легаль де Кермюр — Сен-Бри была сыграна в 1750 году, однако мы спустя столько времени можем разобрать её благодаря шахматной нотации, которая велась во время игры. Первым указан Легаль де Кермюр, значит, он играл белыми. Учитель показывает партию на демонстрационной доске, а ученики разыгрывают её на своих досках.

Учитель даёт оценку ходам чёрных и белых. Дойдя до пятого хода чёрных, педагог обращает внимание учеников на два вопросительных знака после него. *Что это означает?* (Правильный ответ: это очень плохой ход.) *Неужели взятие ферзя может быть плохим ходом? Давайте посмотрим, что же задумали белые. Учитель выполняет шестой ход на доске. Следующий ход белых не записан. Нам нужно найти его. В этой позиции белые ставят мат в один ход.* Учитель даёт учащимся время на самостоятельное выполнение задания. Затем ход, сделанный школьниками, проверяется (кто-то один показывает его на демонстрационной доске).

После этого выполняется задание 3 из учебника.

В завершение теоретической части занятия учитель знакомит учащихся с новым шахматным термином и обсуждает с детьми высказывания великих шахматистов о шахматной игре.

III. Самостоятельная работа и самопроверка

Задание 1 из урока 28 в рабочей тетради (задание 4 в учебнике) выполняется учениками совместно с учителем. Расставляется начальная позиция и разыгрывается партия, сыгранная в 1863 году между первым чемпионом мира по шахматам Вильгельмом Стейницем и неизвестным шахматистом. Оценка ходов осуществляется исходя из принципов игры в дебюте.

Правильный ответ:

1. e4! e5! - оба хода соответствуют первому принципу игры в дебюте.
2. Kc3! Kc6! — оба хода соответствуют второму принципу игры в дебюте.
3. f4 ef
4. Kf3 Cb4
5. Kd5 Ca5
6. K:f4 d6
7. c3
7. ...Cb6? - чёрные нарушили принцип «не ходи одной фигурой дважды».
8. d4 Cg4 — слон связал коня и ферзя.
9. Cb5 — белые угрожают ходом d5; благодаря связке коня c6 и короля белые планируют выиграть коня.
9. ...Kpf8
10. 0-0 Ke5
11. K:e5 — пешка белых связана слоном b6.
11. ...Cd1 — белые пожертвовали ферзя, чтобы поставить мат чёрным, используя неявную связку: чёрная пешка f7 — король f8 — белая ладья f1.
12. Kfg6 - hg
13. Kg6X

Затем выполняется задание 2 из рабочей тетради.

Правильный ответ: возможные ходы, не ведущие к проигрышу материала: 1. ...Фe7, 1. ...Фf6, 1. ...g6.

После этого выполняется задание 3.

IV. Подведение итогов

Ребята, продолжите фразы: «Я понял, что...», «Теперь я могу...».

Расскажите, к чему приводят нарушения основных принципов игры в начале партии. Как называется мат, который очень часто получают начинающие шахматисты? Следует ли повторять за партнёром его ходы? К чему это может привести?

29. Запись шахматной партии

Цель занятия: познакомить детей с шахматной нотацией, научить записывать шахматную позицию и партию, объяснить значение терминов «гроссмейстер», «соревнование».

Основные виды деятельности: рассказ учителя и обсуждение с учащимися поднятой темы, самостоятельное выполнение заданий в рабочей тетради.

Оборудование: демонстрационная доска, индивидуальные шахматные доски (по одной на парту).

Теоретическая основа

Материал уроков 6 и 29 из учебника для первого года обучения, а также следующее дополнение.

В большинстве стран принята алгебраическая нотация. Впервые она была предложена ещё в 1616 году в книге немецкого герцога Августа Младшего (псевдоним — Густавус Селенус).

В следующем столетии её разработал Филипп Стамма, и, наконец, в современном виде она появилась в книге, изданной в Германии в 1784 году Гиршелем.

Этапы

I. Вступительное слово учителя

Друзья, скоро состоится наш первый шахматный турнир. Шахматисты, играя партии, записывают каждый сделанный ход. И не только свой ход, но и ход партнёра.

II. Постановка учебной задачи и поиск пути её решения

Как вы думаете, зачем нужно вести запись шахматной партии? (Дети отвечают, учитель дополняет.)

На сегодняшнем занятии мы будем учиться делать запись шахматной партии.

Учитель объясняет, что шахматная партия записывается с помощью шахматной нотации, приводит основные сведения из урока 6 учебника для первого года обучения и предлагает учащимся потренироваться в нахождении «адреса» той или иной фигуры, поставленной им на демонстрационную доску.

Затем выполняется задание 1 из учебника.

После этого класс переходит к заданию 2. Решение записывается в рабочей тетради.

Правильные ответы:

Белый король может сделать ходы: Kpd4, Kpf6, Kpf5; на поля d5, d6, e6, f4, e4 он пойти не может, так как они находятся под атакой чёрных фигур и называются «битыми».

Белый конь может сделать ходы: Ка6, Ка8, Kb5, Kd5, Ke6, Ke8.

У белой пешки нет возможных ходов, так как пешка ходит только вперёд, а в данном случае путь ей преградил чёрный король.

Чёрный король может сделать ходы: Кра7, Крb7, Крс7; на поля a8 и c8 он пойти не может, так как они являются «битыми».

Чёрная ладья может сделать ходы: Ла4, Лb4, Лc4, Лg4, Лh4, Лd1, Лd2, Лd3, Лd7, Лd8.

Чёрный слон может сделать ходы: Cd7, Сg4, Ch3, Сg6, Ch7, Cd3, Сс2, Сb1.

Лучший ход за белых: Kpd4 - белый король «съедает» чёрную ладью.

Затем учащимся предлагается выполнить задание 3 из учебника и потренироваться в определении цвета шахматного поля, не глядя на доску.

В завершение теоретической части занятия учитель знакомит учащихся с новыми шахматными терминами и излагает материал из рубрики «Интересные факты».

III. Самостоятельная работа и самопроверка

Учащимся предлагается выполнить задания из урока 29 в рабочей тетради (задание 4 в учебнике).

Задание 2 выполняется учащимися самостоятельно; на него отводится не более 3 минут.

После этого класс переходит к заданию 3.

IV. Подведение итогов

Ребята, продолжите фразы: «Шахматную партию нужно записывать для того, чтобы...», «На сегодняшнем занятии я тренировался...».

30. Шахматный этикет

Цель занятия: познакомить учащихся с правилами поведения партнёров во время игры, объяснить значение термина «шахматный кодекс».

Основные виды деятельности: рассказ учителя и обсуждение с учащимися поднятой темы, самостоятельное выполнение заданий в рабочей тетради.

Оборудование: демонстрационная доска, индивидуальные шахматные доски (по одной на парту).

Теоретическая основа

Материал урока 30 из учебника для первого года обучения.

Этапы

I. Вступительное слово учителя

Ребята, на следующем занятии состоится ваш первый шахматный турнир «Первенство класса». Вы уже знаете многие шахматные термины, знакомы с фигурами и их ходами, умеете ставить мат одинокому королю несколькими способами, вести запись шахматной партии, соблюдаете принципы игры в дебюте. Однако существует ещё ряд правил, без соблюдения которых играть в шахматы и тем более участвовать в турнирах невозможно.

II. Постановка учебной задачи и поиск пути её решения

Как вы думаете, что это за правила? Кому-то из вас знакомо слово «этикет»? Что оно означает? (Вместе с учителем дети отвечают на вопросы.) Знаете ли вы о том, что существует шахматный этикет? Кто может сформулировать, что это такое? (Правила поведения игроков во время шахматной партии и соревнований.)

Учащиеся по очереди читают правила, изложенные в уроке 30 учебника, и разбирают их вместе с учителем.

В качестве разминки и подготовки к турниру выполняются задания 1 и 2 из учебника.

В завершение теоретической части занятия учитель знакомит учащихся с новым шахматным термином и излагает материал из рубрики «Интересные факты», после чего выполняется задание 4.

Правильные ответы:

Первая сверху доска — королю белых двойной шах и от ферзя, и от пешки. В шахматах такой позиции возникнуть не могло.

Вторая сверху доска - художник забыл про чёрного короля.

Третья доска — если предположить, что королей от нас загоразживает рука и голова участника сеанса, то ошибок нет.

Вторая снизу доска — если предположить, что королей от нас загоразживает рука и голова участника сеанса, то ошибок нет.

Первая снизу доска - ошибок нет.

III. Самостоятельная работа и самопроверка

Учащимся предлагается выполнить задания из урока 30 в рабочей тетради (задание 3 в учебнике).

Задание 1 выполняется учениками самостоятельно.

Задание 2 выполняется вместе с учителем.

Правильные ответы:

Диаграмма 1 — fg;

Диаграмма 2 — f7.

IV. Подведение итогов

*Ребята, продолжите фразы: «Сегодня на занятии я узнал, что...»,
«Знание шахматного этикета поможет мне...»*

Давайте ещё раз проговорим все правила шахматного этикета.

31-33. Шахматный турнир

Цель занятий: закрепление полученных знаний в ходе игры.

Основные виды деятельности: соревновательная деятельность, практическая игра с партнёром.

Оборудование: демонстрационная доска, индивидуальные шахматные доски (по одной на парту).

Командный шахматный турнир в классе из 27—28 человек проводится в течение занятия (45 мин) по следующей схеме:

1. Класс разбивается на 4 команды, близкие по силе игры.

2. В каждой команде 6-7 человек. Все игроки в командах ранжируются по силе игры от 1 (самый сильный игрок) до 7 (самый слабый игрок). Именно в таком порядке участники будут садиться за доски в командном турнире.

Комментарий: если есть рейтинг игроков (определена их сила) внутри класса, то ранжирование произвести будет легче.

3. Проводится жеребьёвка или в произвольном порядке присваивается каждой команде стартовый номер (от 1 до 4).

Рекомендация: будет лучше, если участники команд сыграют между собой по две партии — в этом случае количество партий, сыгранных и белыми, и чёрными, у участников будет одинаковым (сохранится баланс).

4. Берётся таблица Бергера на четырёх игроков (4 команды) - см. ниже.

В каждом туре встречаются игроки под следующими номерами:

1-й тур	2-й тур	3-й тур
1-4	4-3	2-4
2-3	1-2	3-1

5. Расчерчивается таблица на 4 команды.

Стартовый номер	Команды	1	2	3	4	Очки	Место
1	Команда № 1	■					
2	Команда № 2		■				
3	Команда № 3			■			
4	Команда № 4				■		

Рекомендация: лучше заранее подготовить 8 таблиц (1 — для командного зачёта, 7 — для личного).

6. Заполняются таблицы — как командные, так и личные.

Рекомендация: лучше вести учёт личных результатов на каждой доске.

7. Объявляется жеребьёвка. По её результатам рассаживаются команды для игры в 1 -м туре: команда № 1 - команда № 4; команда № 2 - команда № 3. Комментарий: рассадка команд должна производиться строго по доскам (как ранжировали - см. пункт 2).

8. Участникам напоминаются основные правила игры. Участники играют по две партии.

9. Результаты сыгранных партий фиксируются, а по окончании матча подводятся итоги встреч между командами и оглашаются результаты.

10. По тому же плану после жеребьёвки проводятся 2-й, 3-й и 4-й туры, подводятся их итоги и объявляются результаты соревнования. Комментарий: важно внимательно и правильно посчитать очки, набранные участниками команд.

11. Победители и призёры награждаются. Рекомендация: желательно заранее подготовить призы для награждения (медали, дипломы, кубки). Таблицы Бергера для круговых турниров. Если количество участников нечётное, то в каждом туре игрок, который должен был бы играть с последним игроком, освобождается от игры.

3 или 4 игрока

1-й тур	2-й тур	3-й тур
1-4	4-3	2-4
2-3	1-2	3-1

5 или 6 игроков

1-й тур	2-й тур	3-й тур	4-й тур	5-й тур
1-6	6-4	2-6	6-5	3-6
2-5	5-3	3-1	1-4	4-2
3-4	1-2	4-5	2-3	5-1